

PEXUSB3S2

Manuel d'Instruction

Carte Adaptateur Contrôleur USB 3.0 PCI Express

**Carte Adaptateur Contrôleur
USB 3.0 à 2 ports PCI Express
SuperSpeed**

StarTech.com

Hard-to-find made easy

Déclaration de conformité FCC

Cet équipement a été testé et déclaré conforme en tant que dispositif numérique de classe B, conformément à la section 15 des règles FCC. Ces limites sont conçues pour fournir une protection raisonnable contre les interférences nuisibles dans une installation résidentielle. Cet équipement génère, utilise et peut émettre des fréquences radio et, s'il n'est pas installé et utilisé conformément aux instructions, il peut causer des interférences nuisibles aux communications radio. Cependant, il n'existe aucune garantie que des interférences ne se produiront pas dans une installation de type particulier. Si cet équipement provoque des interférences nuisibles à la réception de la radio ou de la télévision, pouvant être vérifié en mettant l'équipement hors tension, l'utilisateur est encouragé à essayer de corriger l'interférence par une ou plusieurs des mesures suivantes:

- Réorienter ou déplacer l'antenne de réception.
- Augmenter la distance entre l'équipement et le récepteur.
- Branchez l'appareil dans une prise d'un circuit électrique différent de celui auquel le récepteur est connecté.
- Consulter votre revendeur ou un technicien radio / TV pour de l'aide.

Utilisation des marques, marques déposées, et d'autres dénominations et symboles protégés

Ce manuel peut faire référence à des marques, marques déposées, et d'autres dénominations et symboles protégés de sociétés tierces non liés en aucune façon à StarTech.com. Ces références sont à titre indicatif seulement et ne constituent pas une approbation d'un produit ou service par StarTech.com, ou un endossement du/des produit(s) auquel ce manuel s'applique par la société tierce en question. Indépendamment de toute reconnaissance directe dans le corps de manuel, StarTech.com reconnaît que toutes les marques, marques déposées, marques de service, et autres symboles et/ou dénominations protégées contenus dans ce manuel et les documents connexes sont la propriété de leurs détenteurs respectifs.

Table des Matières

Introduction	1
Contenu de l'Emballage	1
Configuration Requise	1
Installation	1
Installation du Matériel	2
Installation du Pilote	3
Vérification de l'installation	3
Specifications	4
Support Technique	5
Informations sur la garantie	5

Introduction

10x plus rapide que celle de l'USB 2.0, cette carte Adaptateur SuperSpeed USB 3.0 vous permet d'accéder à vos données et transférer des fichiers beaucoup plus rapidement qu'avec l'USB 2.0! La nouvelle norme USB 3.0 supporte des taux de transfert allant jusqu'à 5Gbps, tout en offrant la connectivité et le soutien pour les dispositifs plus anciens USB 2.0 (480Mbps) et 1.1 (12Mbps). En plus de fournir un taux de transfert beaucoup plus rapide, la PEXUSB3S2 USB 3.0 fournit également une alimentation 900mA par port USB, permettant à plus de périphériques externes de fonctionner sans avoir besoin d'une source d'alimentation externe.

Contenu de l'Emballage

- 1 x Carte PEXUSB3S2
- 1 x LP4 Molex au SATA Adaptateur
- 1 x Support Bas Profil
- 1 x CD Pilote
- 1 x Manuel d'instruction

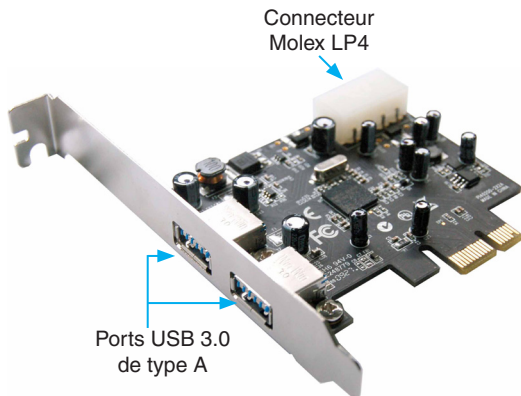
Configuration Requise

- Ordinateur Compatible PCI Express (PCI) et emplacement disponible
- Microsoft® Windows® XP/Server 2003/Vista/7 (32/64-bit)

Installation

ATTENTION! Les Cartes PCI Express, comme tout autre matériel informatique, peuvent être gravement endommagés par l'électricité statique. Assurez-vous que vous êtes correctement relié à la terre avant d'ouvrir votre boîtier d'ordinateur ou de toucher la carte.

StarTech.com vous recommande de porter un bracelet antistatique lors de l'installation de toute composante informatique. Si un bracelet antistatique est indisponible, déchargez-vous de toute l'accumulation



d'électricité statique en touchant une grande surface métallique reliée à la terre (comme le boîtier de l'ordinateur) pendant plusieurs secondes. Faites également attention à saisir la carte par ses bords et non pas par les connecteurs dorés.

Installation du Matériel

1. Éteignez votre ordinateur et les périphériques connectés à l'ordinateur (soit imprimantes, disques durs externes, etc.) Débranchez le câble d'alimentation à l'arrière de l'ordinateur.
2. Retirez le couvercle du boîtier de l'ordinateur. Voir Documentation de l'ordinateur pour les détails.
3. Recherchez un emplacement PCI Express ouvert et enlever la plaque métallique à l'arrière du boîtier de l'ordinateur. Notez que cette carte fonctionne dans les emplacements PCI Express de voies supplémentaires (soit x4, x8 ou x16)
4. Insérez la carte dans l'emplacement PCI Express ouvert et vissez le support à l'arrière du boîtier.
5. Un connecteur d'alimentation molex LP4 à partir du bloc d'alimentation de l'ordinateur jusqu'au connecteur LP4 de la carte.
6. Relacez le couvercle de l'ordinateur.
7. Insérez le câble d'alimentation dans la prise d'alimentation.

Installation du Pilote

Windows XP/Server 2003/Vista/7

Une fois l'ordinateur a démarré et que le système d'exploitation est complètement chargé, insérez le CD fourni dans le lecteur de CD/DVD.

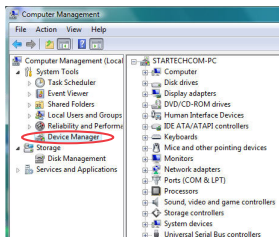
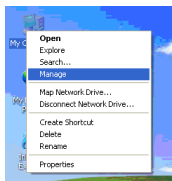
L'exécution automatique doit démarrer le programme d'installation, suivez alors les instructions à l'écran pour terminer l'installation du pilote.

Si l'exécution automatique ne démarre pas, allez dans "Poste de travail" et accédez au lecteur de CD/DVD dans lequel le CD se trouve, et exécutez le fichier "setup.exe" situé sur le CD. Suivez les instructions à l'écran pour terminer l'installation du pilote.

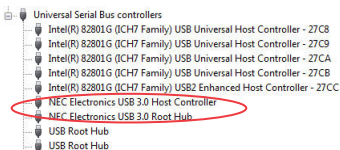
Vérification de l'Installation

Windows XP/Server 2003/Vista/7

A partir du bureau, faites un clic droit sur "Poste de travail" ("Ordinateur" dans Vista/7), puis sélectionnez Gérer. Dans la nouvelle fenêtre de Gestion de l'ordinateur, sélectionnez Gestionnaire de périphériques sur panneau de gauche de la fenêtre.



Dans le Gestionnaire de périphériques, sous la catégorie Contrôleurs de bus USB, vous devriez voir les nouvelles entrées pour la carte contrôleur USB.



Specifications

Interface Bus	PCI Express 2.0 (x1 connecteur) USB 3.0 rev. 1.0 Intel xHCI rev. 0.95
Connecteurs Externes	2 x USB 3.0 type A
Connecteurs Internes	1 x Alimentation Molex LP4
Chipset ID	NEC uPD720200
Taux maximal de transfert de données	USB 3.0: 5Gbps
Température de fonctionnement	-0°C ~ 50°C (32°F ~ 122°F)
Température de Stockage	-20°C ~ 60°C (-4°F ~ 140°F)
Humidité	0 ~ 85% HR
Systèmes d'exploitation compatibles	Windows XP/Server 2003/ Vista/7 (32/64-bit)

Support Technique

La durée de vie des supports techniques StarTech.com est une partie intégrante de notre engagement pour fournir des solutions de pointe. Si vous avez besoin d'aide avec votre produit, visitez www.startech.com/support et accédez à notre gamme complète d'outils en ligne, de documentation et de téléchargements.

Informations sur la garantie

Ce produit est couvert par une garantie à vie.

En outre, StarTech.com garantit ses produits contre les défauts de matériaux et de fabrication pour les périodes indiquées, suivant la date initiale d'achat. Pendant cette période, les produits peuvent être retournés pour réparation ou remplacement par des produits équivalents, à notre jugement. La garantie couvre les pièces et la main d'œuvre seulement. StarTech.com ne garantit pas ses produits contre tout défaut ou dommage résultant d'une mauvaise utilisation, abus, modification ou l'usure normale.

Limitation de responsabilité

En aucun cas la responsabilité de StarTech.com Ltd et StarTech.com USA LLP (ou leurs dirigeants, administrateurs, employés ou mandataires) ne pourra être engagée pour des dommages (directs ou indirects, spéciaux, punitifs, consécutifs ou non), perte de profits, perte d'exploitation, ou toute perte pécuniaire, résultant de ou lié à l'utilisation du produit dépassant le prix réel payé pour le produit. Certains états ne permettent pas l'exclusion ou la limitation des dommages fortuits ou consécutifs. Si ces lois s'appliquent, les limitations ou exclusions contenues dans cette déclaration ne peuvent pas s'appliquer à vous.

StarTech.com

Hard-to-find **made easy**

StarTech.com a développé depuis 1985 des solutions faciles, fournissant des solutions de haute qualité à une diversité de clients TI et A/V qui englobe de nombreux canaux, y compris le gouvernement, l'éducation et les installations industrielles pour n'en nommer que quelques-uns. Nous offrons un choix inégalé de pièces d'ordinateur, de câbles, de produits A/V, des solutions de gestion de serveur et KVM, desservant le monde entier grâce à nos implantations aux Etats-Unis, au Canada, au Royaume-Uni et à Taiwan.

Visitez www.startech.com aujourd'hui pour des informations complètes sur tous nos produits et un accès exclusif aux outils interactifs tels que le câble Finder, les pièces Finder et le Guide de référence KVM.