

## Boîtier Disque Dur SATA 2.5" à USB 3.0 avec Cryptage

S2510BU3PWPS



\*Le produit actuel peut varier de la photos

DE: Bedienungsanleitung - [de.startech.com](http://de.startech.com)

FR: Guide de l'utilisateur - [fr.startech.com](http://fr.startech.com)

ES: Guía del usuario - [es.startech.com](http://es.startech.com)

IT: Guida per l'uso - [it.startech.com](http://it.startech.com)

NL: Gebruiksaanwijzing - [nl.startech.com](http://nl.startech.com)

PT: Guia do usuário - [pt.startech.com](http://pt.startech.com)

Pour les informations les plus récentes, veuillez visiter [www.startech.com](http://www.startech.com)

## Déclaration de conformité FCC

Cet équipement a été testé et déclaré conforme en tant que dispositif numérique de classe B, conformément à la section 15 des règles FCC. Ces limites sont conçues pour fournir une protection raisonnable contre les interférences nuisibles dans une installation résidentielle. Cet équipement génère, utilise et peut émettre des fréquences radio et, s'il n'est pas installé et utilisé conformément aux instructions, il peut causer des interférences nuisibles aux communications radio. Cependant, il n'existe aucune garantie que des interférences ne se produiront pas dans une installation de type particulier. Si cet équipement provoque des interférences nuisibles à la réception de la radio ou de la télévision, pouvant être vérifié en mettant l'équipement hors tension, l'utilisateur est encouragé à essayer de corriger l'interférence par une ou plusieurs des mesures suivantes:

- Réorienter ou déplacer l'antenne de réception.
- Augmenter la distance entre l'équipement et le récepteur.
- Branchez l'appareil dans une prise d'un circuit électrique différent de celui auquel le récepteur est connecté.
- Consulter votre revendeur ou un technicien radio / TV pour de l'aide.

## Utilisation des marques, marques déposées, et d'autres dénominations et symboles protégés

Ce manuel peut faire référence à des marques, marques déposées, et d'autres dénominations et symboles protégés de sociétés tierces non liés en aucune façon à StarTech.com. Ces références sont à titre indicatif seulement et ne constituent pas une approbation d'un produit ou service par StarTech.com, ou un endossement du/des produit(s) auquel ce manuel s'applique par la société tierce en question. Indépendamment de toute reconnaissance directe dans le corps de manuel, StarTech.com reconnaît que toutes les marques, marques déposées, marques de service, et autres symboles et/ou dénominations protégées contenus dans ce manuel et les documents connexes sont la propriété de leurs détenteurs respectifs.

# Table des Matières

<b>Introduction</b> .....	<b>1</b>
Contenu de l'Emballage .....	1
Configuration Requise.....	1
<b>Graphique du produit</b> .....	<b>2</b>
Vue de Dessus .....	2
Vue de Face .....	2
<b>Installation du Matériel</b> .....	<b>3</b>
<b>Spécifications</b> .....	<b>7</b>
<b>Support Technique</b> .....	<b>8</b>
<b>Informations sur la Garantie</b> .....	<b>8</b>

# Introduction

## Contenu de l'Emballage

- 1 Boîtier USB 3.0 pour disque dur SATA
- 1 Poche de transport
- 1 Câble USB 3.0
- 1 Mode d'Emploi

## Configuration Requisite

- Ordinateur avec port USB 3.0 (5Gb/s) ou USB 2.0 (480Mb/s)
- Unité de disque dur ou SSD 2.5" (9, 5mm de hauteur)
- Microsoft® Windows® 2000/XP/Server 2003/Vista/Server 2008 R2/7/8 (32/64-bit), ou Apple® Mac® OS 9.x/10, ou Linux®

**Il est recommandé que le boîtier agisse comme une sauvegarde de fichiers importants et non comme un stockage supplémentaire (sauf si il est aussi régulièrement sauvegardé). Les mots de passe perdus ou de défaillance matérielle (sur le disque dur SATA ou le boîtier), entraînera irrécupérables les données stockées.**

# Graphique du produit

## Vue de Dessus



## Vue de Face



# Installation du Matériel

**ATTENTION :** Les disques durs et les dispositifs de stockage ont besoins d'une manipulation minutieuse, en particulier lorsqu'ils sont transportés. Si vous n'êtes pas prudent avec votre disque dur, celui-là peut entraîner perte de données. Toujours manipuler votre disque dur et dispositif de stockage avec prudence. Assurez-vous d'être correctement relié à la terre en portant un bracelet antistatique lors de l'installation de tout matériel informatique ou déchargez-vous de toute accumulation d'électricité statique en touchant une grande surface métallique reliée à la terre (comme le boîtier de l'ordinateur), pendant plusieurs secondes.

**REMARQUE :** Pour utiliser le cryptage, le disque SATA doit être initialisé et formaté après l'installation. Cela effacera toutes les données sur le disque

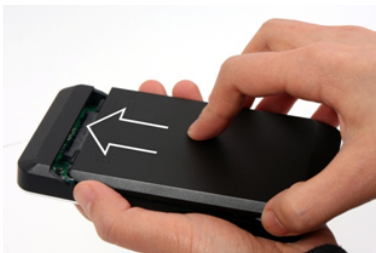
1. Pour ouvrir le boîtier localisez les crêtes de pousse. Appuyez-les légèrement et faites glisser le panneau arrière vers le bas..



2. Connectez le Disque Dur SATA 2,5"



3. Glissez le panneau à sa position d'origine.



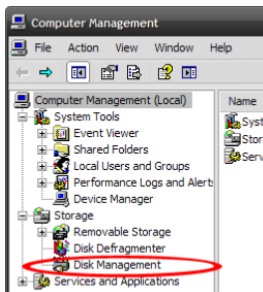
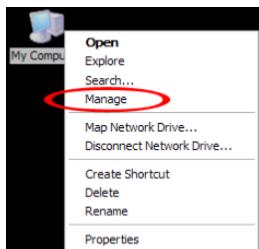
4. Avec le boîtier entièrement assemblé, connectez le câble USB 3.0, du boîtier, sur le Port USB de l'ordinateur hôte.



## Comment utiliser le S2510BU3PWPS

### Configuration initiale

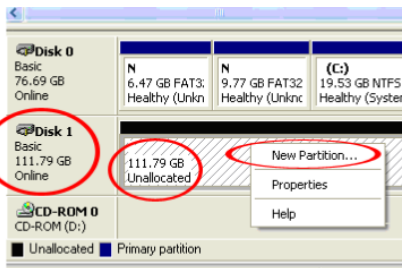
1. Lorsqu'il est connecté à un ordinateur hôte pour la première fois, le témoin d'activité vous invitera à "entrée 2 fois le nouveau mot de passe et puis appuyez sur la touche `Entrée`". Si aucun mot de passe n'est utilisé, le boîtier fonctionnera comme un disque dur externe standard, sans cryptage.
2. Entrez votre propre mot de passe (Mise le code confidentiel entre 1 ~ 8 chiffres) et appuyez sur la touche `Entrée`.
3. Après avoir appuyé sur la touche `Entrée`, "entrée 3 fois le mot de passe et puis appuyez sur la touche `Entrée`" et le témoin d'activité s'allume. Entrez à nouveau le même mot de passe que vous avez entré à l'étape précédente et appuyez sur la touche `Entrée` pour l'appliquer. Le Mot de passe est maintenant configuré. (Si vous entrez un mauvais mot de passe, vous ne pouvez pas passer à l'étape suivante. Vous devez retourner à l'étape précédente.).
4. Une fois le mot de passe a été mis en place, le disque SATA doit être initialisé et formaté avant l'utilisation. Dès le principal bureau de Windows, cliquez droit sur "Poste de Travail" ("Ordinateur" dans Vista / 7/8), puis sélectionnez Gérer. Dans la nouvelle fenêtre de Gestion de l'Ordinateur, sélectionnez Gestion des Disques dans le panneau de gauche de la fenêtre.



5. Une fenêtre de dialogue doit apparaître automatiquement en vous demandant d'initialiser le disque. Selon la version de Windows, il vous donnera la possibilité, soit de créer un «MBR» ou disque «TPG». GPT (GUID Partition) n'est pas compatible avec certains systèmes d'exploitation plus anciens, tandis que MBR est pris en charge par les systèmes d'exploitation plus récents et plus.



6. Une fois initialisée, localisez le disque qui dit que c'est "Non Alloué" (vérifier la capacité du disque dur énuméré pour confirmer que c'est le correct). Puis, faites un clic droit dans la section qui dit "Non alloué" et sélectionnez "Nouvelle Partition".



**ATTENTION ! Perdre le mot de passe ou avoir de défaillance matérielle (sur le disque SATA ou le boîtier), donnera lieu a que les données stockées dans le boîtier devient irrécupérables. Supprimer l'unité du boîtier ou la placer dans un autre boîtier S2510BU3PWPS ne permettra pas l'accès aux données.**

C'est recommandable que toutes les données stockées sur le boîtier soient également sauvegardées régulièrement dans un autre emplacement, afin d'éviter tout risque de les perdent.

### Options du Menu

Certains codes clés permettront d'accéder à des options supplémentaires pour l'enceinte. Les caractéristiques de ces options sont décrites ci-dessous.

### Modifier le Mot de Passe

Appuyez sur le bouton  $\longrightarrow$  Appuyez sur le  $\longrightarrow$  Entrée  
<verrouiller> bouton <0>

Changer le mot de passe défini dans la configuration initiale. Une fois sélectionnée, suivez les étapes "2 et 3" du paramétrage initiale.

### Initialisation du Disque Dur

Appuyez sur le bouton  $\longrightarrow$  Appuyez sur le  $\longrightarrow$  Entrée  
<verrouiller> bouton <0>

Parapher le disque dur, sans utiliser de logiciel de gestion de disque de l'ordinateur.

**REMARQUE :** le lecteur devra être, encore, partitionné à l'aide de logiciels de gestion de disque.

## Connexion / Déconnexion du Disque Dur (fonction de Montage / démontage Intelligent)

Appuyez sur le bouton <verrouiller> Pendant 2 seconds

Démonter en toute sécurité, le disque dur de votre ordinateur pour aider à prévenir la perte de données et entraîner des dommages.

**Remarque :** Assurez-vous qu'il n'y a aucun transfert de données actif avant d'exécuter la procédure.

## Spécifications

<b>Interface de l'Hôte</b>	USB 3.0
<b>ID du Chipset</b>	Fujitsu MB86C311
<b>Connecteurs Externes</b>	1 USB 3.0 Femelle
<b>Type de Cryptage</b>	AES-256bit
<b>Adaptateur d'Alimentation</b>	Alimentation par USB
<b>Type de Boîtier</b>	Plastique
<b>Taux Maximum de Transfert de Données</b>	USB 3.0: 5 Gb/s
<b>Température de Fonctionnement</b>	0°C ~ 60°C
<b>Température de Stockage</b>	-20°C ~ 60°C
<b>Humidité</b>	> 70% HR
<b>Dimensions</b>	135mmx78mmx16mm
<b>Poids du Produit</b>	75g
<b>Compatibilité Système d'Exploitation</b>	Windows 2000/XP/Server 2003/Vista/ Server 2008 R2/7/8 (32/64-bit), Mac OS 9/10, Linux

# Support Technique

La durée de vie des supports techniques StarTech.com est une partie intégrante de notre engagement pour fournir des solutions de pointe. Si vous avez besoin d'aide avec votre produit, visitez [www.startech.com/support](http://www.startech.com/support) et accédez à notre gamme complète d'outils en ligne, de documentation et de téléchargements.

Pour les derniers pilotes/logiciels, veuillez visiter [www.startech.com/downloads](http://www.startech.com/downloads)

## Informations sur la Garantie

Ce produit est couvert par une garantie de deux ans.

En outre, StarTech.com garantit ses produits contre les défauts de matériaux et de fabrication pour les périodes indiquées, suivant la date initiale d'achat. Pendant cette période, les produits peuvent être retournés pour réparation ou remplacement par des produits équivalents, à notre jugement. La garantie couvre les pièces et la main d'œuvre seulement. StarTech.com ne garantit pas ses produits contre tout défaut ou dommage résultant d'une mauvaise utilisation, abus, modification ou l'usure normale.

### Limitation de Responsabilité

En aucun cas la responsabilité de StarTech.com Ltd et StarTech.com USA LLP (ou leurs dirigeants, administrateurs, employés ou mandataires) ne pourra être engagée pour des dommages (directs ou indirects, spéciaux, punitifs, consécutifs ou non), perte de profits, perte d'exploitation, ou toute perte pécuniaire, résultant de ou lié à l'utilisation du produit dépassant le prix réel payé pour le produit. Certains états ne permettent pas l'exclusion ou la limitation des dommages fortuits ou consécutifs. Si ces lois s'appliquent, les limitations ou exclusions contenues dans cette déclaration ne peuvent pas s'appliquer à vous.

Hard-to-find made easy. à StarTech.com, ce n'est pas un slogan. C'est une promesse.

StarTech.com est votre source unique pour chaque partie de connectivité dont vous avez besoin. De la dernière technologie pour les produits existants - et toutes les pièces qui relient l'ancien au nouveau - nous pouvons vous aider à trouver les pièces qui relient vos solutions.

Nous rendons facile le fait de localiser les pièces, et nous les livrons rapidement partout où elles doivent aller. Il suffit de parler à l'un de nos conseillers techniques ou de visiter notre site Web. Vous serez connecté en un rien de temps aux produits dont vous avez besoin.

Visitez [www.startech.com](http://www.startech.com) pour des informations complètes sur tous les produits StarTech.com et d'accéder à des ressources exclusives et gain de temps des outils.

*StarTech.com est un fabricant de pièces de connectivité et de technologie certifié ISO 9001. StarTech.com a été fondé en 1985 et exerce ses activités aux Etats-Unis, au Canada, au Royaume-Uni et à Taiwan, desservant un marché mondial.*