

1ポート PCI Express Gigabit Ethernet ネットワークカード

ST1000SPEX2 / ST1000SPEX2L



*実際の製品は写真と異なる場合があります。

DE: Bedienungsanleitung - de.startech.com

FR: Guide de l'utilisateur - fr.startech.com

ES: Guía del usuario - es.startech.com

IT: Guida per l'uso - it.startech.com

NL: Gebruiksaanwijzing - nl.startech.com

PT: Guia do usuário - pt.startech.com

最新の情報はwww.startech.comでご確認ください

FCC 準拠ステートメント

本製品はFCC規則パート15のクラスデジタルデバイスに対する制限を遵守しているかを確認する試験にて、その準拠が証明されています。これらの制限は、住居環境に設置された場合に有害な干渉から合理的に保護するために設計されています。本製品は無線周波数エネルギーを発生、使用、放出し、指示に従って取り付けられ、使用されなかった場合は、無線通信に有害な干渉を与える可能性があります。一方、特定の取り付け状況では、干渉が起きないという保証を致しかねます。本製品がラジオやテレビ電波の受信に有害な干渉を発生する場合(干渉の有無は、製品の電源を一度切り、改めて電源を入れることで確認できます)、次のいずれかまたは複数の方法を試すことにより、干渉を是正することをお勧めします:

- 受信アンテナの向きを変えるか、場所を変える。
- 製品と受信アンテナの距離を離す。
- 受信アンテナが接続されているコンセントとは異なる回路を使うコンセントに本製品を接続する。
- 販売店が実績のあるラジオ/テレビ技術者に問い合わせる。

商標、登録商標、その他法律で保護されている名称やシンボルの使用

本書は第三者企業の商標、登録商標、その他法律で保護されている名称やシンボルをウェブサイト上で使用する場合がありますが、これらは一切StarTech.comとは関係がありません。これらの使用は、お客様に製品内容を説明する目的でのみ行われており、StarTech.com による当該製品やサービスの保証や、これら第三者企業による本書に記載される商品への保証を意味するものではありません。本書で直接的に肯定する表現があったとしても、StarTech.comは、本書で使用されるすべての商標、登録商標、サービスマーク、その他法律で保護される名称やシンボルは、それぞれの所有者に帰属することをここに認めます。

目次

はじめに	1
付属品	1
動作環境	1
インストール手順	3
ハードウェアインストール手順	3
ドライバインストール手順	4
インストールの確認	4
技術仕様	5
技術サポート	6
保証に関する情報	6

はじめに

本ST1000SPEX2/ST1000SPEX2L 1ポートPCI Express Gigabit EthernetネットワークカードはPCI Express対応コンピューターに幅広い用途で使える10/100/1000 Mbps対応RJ45 Ethernetポートを追加機能またはネットワークインターフェースの代替機能として増設することができます。ほとんどすべてのPCI Express対応クライアント、サーバ、ワークステーションに最適なこのネットワークアダプタカードはIEEE 802.3/u/ab規格に完全に準拠しており、フルプロファイルおよび薄型ブラケットを同梱しています。ジャンボフレーム、VLAN、タギング、Wake On LAN (WOL) 等の追加機能に対応しているこのGigabit NICは、自宅でもビジネスシーンでも、汎用性の高いカードです。本Gigabitサーバアダプタに対して、StarTech.com では2年間保証と永久無料技術サポートを提供

付属品

ST1000SPEX2

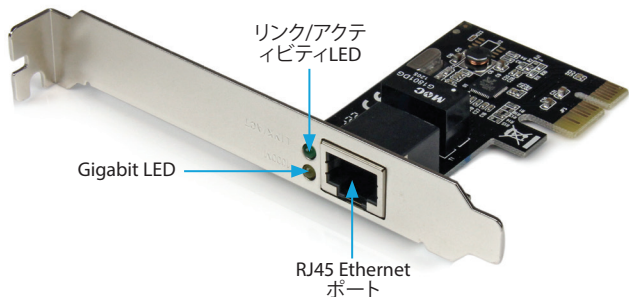
- 1x Gigabit Ethernet PCI Expressカード
- 1x 薄型ブラケット
- 1x ドライブCD
- 1x ユーザマニュアル

ST1000SPEX2L

- 1x Gigabit Ethernet PCI Expressカード
- 1x 標準プロファイルブラケット
- 1x ドライブCD
- 1x ユーザマニュアル

動作環境

- 利用可能なPCI Expressスロットの付いたPCI Express対応コンピューターシステム
- Microsoft® Windows® XP/ Server 2003/ Server 2008 R2/ Vista/ 7/ 8 (32/64ビット)、Apple® Mac OS® 10.4 ~ 10.8、Linux® kernel 2.4.x以降



LED	色	動作状況
リンク/アクティビティ	緑	点灯: リンク/ケーブル検出済み 点滅: データ転送中 消灯: 検出されたリンク/ケーブルなし
1000M (Gigabit)	黄	点灯: 1000 Mbps (Gigabit) リンク検出済み 消灯: 10/100 Mbps リンクまたは検出されたリンクなし

インストール手順

警告!他のすべてのパソコン周辺機器同様、PCI Expressカードも静電気により深刻なダメージを受ける場合があります。コンピューターケースを開ける前や、PCI Expressカードに触れる前には、必ず適切に接地するようにしてください。StarTech.comでは、お客様がコンピューターコンポーネントを実装する際には、帯電防止ストラップを着用することを推奨しています。帯電防止ストラップが手に入らない場合、接地済みの大型金属面（コンピューターケースなど）に数秒触れ、お客様の体に蓄積した静電気を放電してください。また、PCI Expressカードは端を持つようにし、ゴールドコネクタ部に触れないようにしてください。

ハードウェアインストール手順

1. コンピューターと、コンピューターに接続されているすべての周辺機器（プリンタや外付けHDDなど）の電源を切ります。コンピューターの背面にある電源プラグから電源ケーブルを外し、すべての周辺機器との接続を外します。
2. コンピューターケースのカバーを外します。詳細は、コンピューター購入時に同梱されてきたユーザマニュアルでご確認ください。
3. 空いているPCI Expressスロットを探し、コンピューターケースの裏にある金属製カバープレートを外します（詳細は、コンピューター購入時に同梱されてきたユーザマニュアルでご確認ください）。このカードは追加レーンのPCI Expressスロット（x4、x8、x16スロット）に挿入し、お使いになれます。
4. カードを空いているPCI Expressスロットに慎重に挿入し、ケース背面のブラケットを固定します。

注意:購入されたカードの種類（ST1000SPEX2 / ST1000SPEX2L）やインストールされているシステムプロファイルにより、プリインストールされたインストール用ブラケットと交換する必要があるかもしれません。

5. コンピューターケースのカバーを元通りに取り付けます。電源のソケットにパワーケーブルを挿入し、ステップ1で外したすべてのコネクタを再度接続してください。

ドライバインストール手順

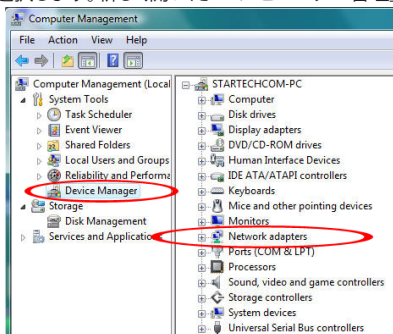
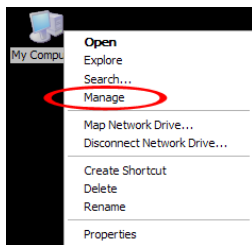
Windows

1. Windowsを起動すると「新しいハードウェアが検出されました」ウィザードが画面に表示される場合は、画面をキャンセルするか、閉じて、ドライバCDをCD/DVDドライブに挿入します。
2. オートプレイでは、ユーザがCD上でファイルを参照するか、自動的にCDを開くかを選択するか、選べるようになっています。オートプレイが起動しない場合、「マイコンピュータ」に進み、CDを挿入したCD/DVDドライブ (D:など) にアクセスします。
3. 「Realtek/RTL8111」まで進み、適切なオペレーティングシステムバージョンのフォルダにアクセスします。
4. 「Setup.exe」をダブルクリックし、ドライバのインストールプログラムを起動します。
5. ウィザードの指示に従っていくと、すべてのドライバ/ソフトウェアが自動的にインストールされます。プロンプトされたらコンピューターを再起動します。

インストールの確認

Windows

メインデスクトップから、「マイコンピュータ」(Vista/7/8をお使いの場合は「コンピューター」)を右クリックし、「管理」を選択します。新しく開いた「コンピューター管理」画



面左側の「デバイスマネージャ」を選択します。

「ネットワークアダプタ」カテゴリの「デバイスマネージャ」に、Realtek PCIe GBEデバイスが新たにリストに表示されているのが確認できるはずです。

技術仕様

	ST1000SPEX2	ST1000SPEX2L
ホストインターフェース	PCI Express 1.1 (x1 スロットコネクタ)	
フォームファクタ	標準型プロファイル(薄型ブラケットを含む)	薄型(標準型ブラケットを含む)
チップセットID	Realtek RTL8111E	
外付けコネクタ	1 x RJ45 Ethernet メス	
LED	1x Gigabit 1x リンク/アクティビティ	
サポートしている業界標準	IEEE 802.3、IEEE802.3u、IEEE 802.3ab	
互換性のあるネットワーク	10/100/1000 Mbps	
Auto MDIXサポート	はい	
フルデュプレックスサポート	はい	
動作温度	0°C ~ 70°C	
保管温度	0°C ~ 100°C	
湿度	10%~90% 相対湿度	
外形寸法	67.9 x 18 x 120.3mm	67.9 x 18 x 65mm
重量	40 g	36 g
対応オペレーティングシステム	Windows® 8 (32/64ビット)、7 (32/64)、Vista (32/64)、XP (32/64)、2000 Windows® Server 2008 R2、2003 (32/64) Mac OS X (Intelベース、10.8までテスト済み) Linux	

技術サポート

StarTech.comの永久無料技術サポートは、当社が業界屈指のソリューションを提供するという企業理念において不可欠な部分を構成しています。お使いの製品についてヘルプが必要な場合は、www.startech.com/supportまでアクセスしてください。当社では、お客様をサポートするためにオンラインツール、マニュアル、ダウンロード可能資料をご用意しています。

ドライバやソフトウェアに関する最新情報はwww.startech.com/downloadsでご確認ください

保証に関する情報

本製品は2年間保証が付いています。

また、StarTech.comは、資材や製造工程での欠陥に起因する商品を、新品購入日から、記載されている期間保証します。この期間中、これら商品は修理のために返品されるか、当社の裁量にて相当品と交換いたします。保証で適用されるのは、部品代と人件費のみです。StarTech.com は商品の誤用、乱雑な取り扱い、改造、その他通常の摩耗や破損に起因する欠陥や損傷に対して保証いたしかねます。

責任制限

StarTech.com Ltd.やStarTech.com USA LLP (またはその役員、幹部、従業員、または代理人)は、商品の使用に起因または関連するいかなる損害(直接的、間接的、特別、懲罰的、偶発的、派生的、その他を問わず)、利益損失、事業機会損失、金銭的損失に対し、当該商品に対して支払われた金額を超えた一切の責任を負いかねます。一部の州では、偶発的または派生的損害に対する免責または限定的保証を認めていません。これらの法律が適用される場合は、本書に記載される責任制限や免責規定が適用されない場合があります。

見つけにくい製品を見つけやすく。StarTech.comでは、これが企業理念です。それは、お客様へのお約束です。

StarTech.comは、お客様が必要とするあらゆる接続用/パーツを取り揃えたワンストップショップです。最新技術からレガシー製品、そしてこれらの新旧デバイスを一緒に使うためのあらゆるパーツ。当社はお客様のソリューションを接続するパーツを見つけるお手伝いをしています。

当社はお客様が必要なパーツを見つけるのを助け、世界中どこでも素早く配送します。当社の技術アドバイザーまでご連絡いただくか、当社のウェブサイトまでアクセスしていただくだけで、お客様が必要としている製品をすぐに提示します。

StarTech.comが提供しているすべての製品に関する詳細な情報はwww.startech.comまでアクセスでご確認ください。ウェブサイトだけの便利なツールをお使いいただけます。

StarTech.com は接続や技術パーツの ISO 9001 認証メーカーです。StarTech.com は1985年に創立し、米国、カナダ、イギリス、台湾に拠点を構え、世界中の市場でサービスを提供しています。