

Console de Raccordement Longue Portée UTP Cat 5 USB/VGA

SV565UTPUL Manuel d'Instruction



*Le produit actuel peut varier de la photo

StarTech.com

Hard-to-find made easy

Déclaration de conformité FCC

Cet équipement a été testé et déclaré conforme en tant que dispositif numérique de classe B, conformément à la section 15 des règles FCC. Ces limites sont conçues pour fournir une protection raisonnable contre les interférences nuisibles dans une installation résidentielle. Cet équipement génère, utilise et peut émettre des fréquences radio et, s'il n'est pas installé et utilisé conformément aux instructions, il peut causer des interférences nuisibles aux communications radio. Cependant, il n'existe aucune garantie que des interférences ne se produiront pas dans une installation de type particulier. Si cet équipement provoque des interférences nuisibles à la réception de la radio ou de la télévision, pouvant être vérifié en mettant l'équipement hors tension, l'utilisateur est encouragé à essayer de corriger l'interférence par une ou plusieurs des mesures suivantes:

- Réorienter ou déplacer l'antenne de réception.
- Augmenter la distance entre l'équipement et le récepteur.
- Branchez l'appareil dans une prise d'un circuit électrique différent de celui auquel le récepteur est connecté.
- Consulter votre revendeur ou un technicien radio / TV pour de l'aide.

Utilisation des marques, marques déposées, et d'autres dénominations et symboles protégés

Ce manuel peut faire référence à des marques, marques déposées, et d'autres dénominations et symboles protégés de sociétés tierces non liés en aucune façon à StarTech.com. Ces références sont à titre indicatif seulement et ne constituent pas une approbation d'un produit ou service par StarTech.com, ou un endossement du/des produit(s) auquel ce manuel s'applique par la société tierce en question. Indépendamment de toute reconnaissance directe dans le corps de manuel, StarTech.com reconnaît que toutes les marques, marques déposées, marques de service, et autres symboles et/ou dénominations protégées contenus dans ce manuel et les documents connexes sont la propriété de leurs détenteurs respectifs.

Table des Matières

Introduction	1
Caractéristiques	1
Configuration Requise	1
Contenu de l'Emballage	2
Connexion de votre Raccordement KVM	3
Préparation de Votre Emplacement.....	3
Installation de l'Unité Hôte.....	4
Installation de l'Unité à Distance	5
Commutation Mask Hotkey.....	5
Étalonnage Vidéo (Unité à Distance seulement).....	6
Utilisation du Raccordement KVM.....	8
Utilisation de l'Unité Hôte	8
Utilisation de l'Unité à Distance	12
Commandes Alternatives de Raccourcis.....	14
Spécifications.....	15
Connecteur Broches RJ-45	15
Produits Accessoires StarTech.com	16
Support Technique.....	17
Informations sur la Garantie	17

Introduction

Merci d'avoir acheté un raccordement KVM StarTech.com. Ce produit permet à un ordinateur de contrôler un système hôte à partir d'un emplacement distant, sur à distance allant jusqu'à 300 mètres. Pour la facilité d'installation, ce produit utilise la norme câblage réseau de catégorie 5, 5E ou 6 qui s'intègre facilement dans presque toute infrastructure. Pour plus de polyvalence, le raccordement KVM prend en charge les interfaces de l'ordinateur PS/ ou USB. Le support Console est fourni en utilisant des connecteurs standards USB et VGA.

Caractéristiques

- Peut être utilisé avec un seul ordinateur ou connecté à un commutateur KVM existant
- Facilité d'installation utilisant un câble réseau UTP standard
- commandes de raccourci Intuitives
- Prend en charge la commutation automatique entre l'hôte et des utilisateurs distants ou le contrôle dédié
- Les ordinateurs USB sont pris en charge au niveau de l'hôte et des emplacements à distance (clavier et souris USB requis pour la console à distance)

Configuration Requisite

- 1 x câble KVM intégré aussi bien pour la connexion de l'ordinateur hôte (inclus) que celle de l'ordinateur distant (optionnel). Si nécessaire, des câbles plus longs sont disponibles, ID StarTech.com : SVECONx (PS/2), SVECONUSx (USB)
- Câble réseau droit catégorie Non blindée 5/5e/6 paire torsadée (UTP) avec connecteurs RJ-45 à chaque extrémité (si vous utilisez une surface de câblage)

OU

Câble réseau droit catégorie Non blindée 5/5e/6 paire torsadée (UTP) avec prises murales à chaque extrémité, avec câble de raccordement catégorie 5/5e/6, sur les deux emplacements (si vous utilisez des câblages locaux).

NOTE : La longueur totale du câblage entre les Unités Hôte et à Distance ne doit pas dépasser 300 mètres, en incluant les câbles de raccordement (le cas échéant). Le câblage de Catégorie 5e et 6 est compatible avec ce produit et peut améliorer la performance.

NOTE: La Longueur de câble entre l'Hôte et les Unités à Distance peut affecter la qualité de l'image haute résolution et le taux de rafraîchissement. Si vous avez besoin d'exécuter vos affichages à distance à des résolutions et fréquences élevées, utilisez aussi peu de câbles que possible et évitez les pratiques telles que "l'enroulement" de la longueur de câble non utilisée dans un plafond.

Ce produit permet aussi de contrôler un commutateur KVM, vous permettant de gérer plus d'un ordinateur à distance. Dans cette configuration, vous pouvez connecter l'Unité Hôte d'extension KVM de l'Unité aux ports de la "console" sur le KVM. Vous devez utiliser les adaptateurs d'alimentation fournis si vous utilisez cette configuration. Vous devriez définir l'unité d'accueil pour le mode de compatibilité avant de le connecter à un KVM qui utilise la touche [Ctrl] pour sa séquence de raccourcis, voir page 8 pour plus de détails.

Contenu de l'Emballage

- 1 x Unité Hôte
- 1 x Unité à Distance
- 1 x Manuel d'Instruction
- 1 x Alimentation Secteur
- 2 x Câbles KVM VGA USB 2-en-1 (1,8 m)
- 2 x Jeu de Pieds en caoutchouc

Connexion de votre Raccordement KVM

Préparation de Votre Emplacement

Avant de pouvoir installer le produit, vous devez préparer votre installation.

1. Déterminez où l'ordinateur local sera situé et mettez en place l'ordinateur.
2. Déterminez où le(s) affichage(s) distant(s) seront situés et placez les correctement.
3. Si vous utilisez une surface de câblage, assurez-vous d'avoir assez de câblage Ethernet en paire torsadée non blindée (UTP) pour connecter l'unité locale là où se trouve l'unité à distance, et que chaque extrémité se termine par un connecteur RJ45. Assurez-vous que le câblage ne passe pas par tout équipement réseau standard (c.-à-d routeurs, modems, commutateurs, etc.).

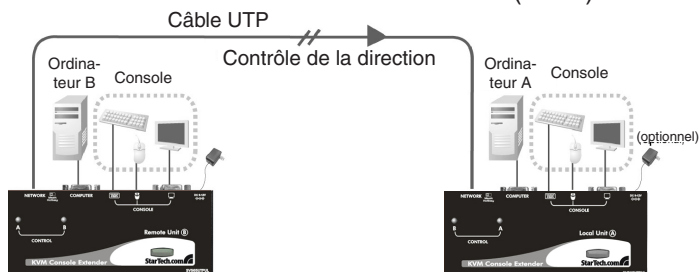
OU

Si vous utilisez un câblage sur place, veillez à ce que le câblage Ethernet en paire torsadée non blindée (UTP) situé entre l'Unité locale et l'Unité à Distance soit correctement branché à une prise murale pour chaque extrémité et qu'il y ait un câble de raccordement de longueur suffisante pour relier l'unité à distance et l'unité locale à leurs sorties respectives. Assurez-vous que le câblage ne passe pas par tout équipement réseau standard (c.-à-d routeurs, modems, commutateurs, etc.)

Installation de l'Unité Hôte

Unité à Distance

Unité Hôte
(Local)



1. Placez l'Unité Hôte près de l'ordinateur.
2. Éteignez l'ordinateur et débranchez tous les appareils connectés.
3. En utilisant le câble KVM intégré StarTech.com (voir page 16 pour les numéros de pièce de rechange), connectez la fin du câble qui a deux (USB) ou trois (PS/2 + VGA) connecteurs au connecteur VGA Out et les connecteurs USB ou PS/2 souris et clavier à l'ordinateur. (Le modèle PS / 2 du câble dispose d'un code couleur.) Raccordez l'autre extrémité du câble avec un connecteur unique jusqu'au connecteur gris marqué COMPUTER sur l'Unité Hôte du Raccordement KVM.
4. Si vous souhaitez avoir accès à la console locale sur l'ordinateur hôte, connectez une souris et un clavier USB ainsi qu'un moniteur VGA sur les emplacements marqués CONSOLE sur l'Unité Hôte.
5. Raccordez la connexion de câble UTP pour l'Unité à Distance au Connecteur NETWORK RJ-45 sur l'Unité Hôte. Raccordez l'autre extrémité à une prise murale (si vous utilisez des câblages locaux) ou exécutez directement depuis l'Unité à Distance.

NOTE : L'Unité Hôte peut être alimentée par le système de l'ordinateur Hôte. Si elle ne peut pas tirer suffisamment de puissance de l'ordinateur hôte, un adaptateur secteur (non inclus) peut être nécessaire.

Installation de l'Unité à Distance

1. Placez l'Unité à distance près de la configuration clavier/souris/moniteur à distance.
2. Connectez une souris et un clavier USB, ainsi qu'un moniteur VGA sur les indicateurs marqués CONSOLE sur l'Unité à Distance.

OPTIONNEL : Si vous connectez un système informatique directement à l'Unité à Distance, éteignez l'ordinateur et débranchez toutes les connexions existantes entrée et VGA. En utilisant le câble KVM intégré StarTech.com (voir page 16 pour les numéros de pièce de rechange), connectez la fin du câble qui a deux (USB) ou trois (PS/2 + VGA) connecteurs au connecteur VGA Out et les connecteurs USB ou PS/2 souris et clavier à l'ordinateur. (Le modèle PS / 2 du câble dispose d'un code couleur.) Raccordez l'autre extrémité du câble avec un connecteur unique jusqu'au connecteur gris marqué COMPUTER sur l'Unité Hôte du Raccordement KVM.

3. Raccordez la connexion de câble UTP pour l'Unité à Distance au Connecteur NETWORK RJ-45 sur l'Unité Hôte. Raccordez l'autre extrémité à une prise murale (si vous utilisez des câblages locaux).
4. Connectez l'adaptateur secteur à une prise électrique pour l'unité à distance.



ATTENTION : Le câblage réseau UTP qui relie l'Unité Hôte et l'Unité à Distance émet un courant électrique et ne doit pas être branché à d'autres appareils, car cela peut causer des dommages. Nous vous recommandons fortement de marquer les câbles que vous utilisez avec ce produit aux deux emplacement pour faciliter leur identification.

Commutation Mask Hotkey

La commutation Mask Hotkey sur le panneau arrière des unités Hôte et à Distance est une fonction à utiliser lorsqu'un commutateur KVM est utilisé. Régler l'interrupteur sur ON ou OFF Masquera (désactivera) les unités construites dans la détection hotkey, permettant aux touches de contrôle d'être directement envoyées au commutateur KVM.

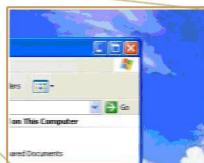
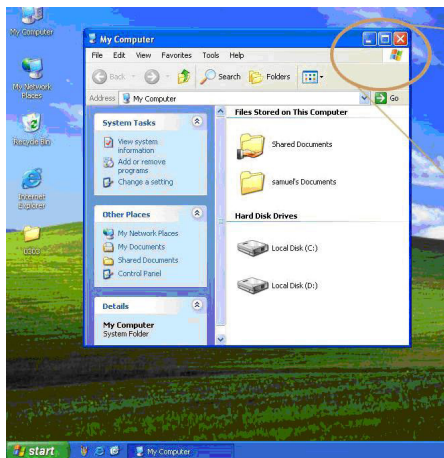


Étalonnage Vidéo (Unité à Distance seulement)

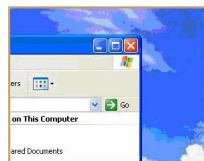
L'étalonnage Vidéo permet à l'utilisateur d'ajuster l'égalisation, le gain et l'obliquité RGB sur l'Unité à Distance pour optimiser les performances vidéo basées sur la longueur du câble UTP utilisé, ainsi que d'autres facteurs pouvant affecter le signal.

Il y a 16 niveaux de réglage approximatif et jusqu'à 128/256 échelles de réglages de précision disponibles pour le réglage de l'égaliseur et du gain. L'ajustement de l'obliquité pour les canaux de couleur rouge, vert et bleu se présentent avec 8 niveaux de réglage approximatif et 16/32 échelles de réglage de précision.

NOTE : L'étalonnage Vidéo est disponible uniquement lorsque le câble UTP est connecté et que l'unité à distance a le contrôle du système de l'ordinateur Hôte.



Before Video Calibration



After Video Calibration

Pour entrer en Mode Étalonnage Vidéo :

[CTRL] gauche - [CTRL] gauche - [F11]

Pour entrer en Mode Étalonnage Vidéo Pendant le Mode Compatibilité :

[CTRL] gauche - [CTRL] gauche - [E] - [F11]

Lors du Mode Étalonnage Vidéo, les LED Num Lock et Scroll Lock sur le clavier se mettront à clignoter en même temps. L'étalonnage vidéo peut maintenant être effectué. Consultez le tableau pour les options de réglage.

Hotkey	Description
[E]	<p>Réglage de l'Égaliseur (Netteté) :</p> <ul style="list-style-type: none"> • Les LED Num Lock and Caps Lock s'allumeront. • Appuyez sur les flèches gauche ou droite pour le réglage approximatif. • Pressez et maintenez la touche [SHIFT] et utilisez les touches fléchées gauche et droite pour le réglage de précision. <p>Réglage du Gain (Luminosité):</p> <ul style="list-style-type: none"> • Les LED Caps Lock et Scroll Lock s'allumeront. • Appuyez sur les flèches haut et bas pour le réglage approximatif. • Pressez et maintenez la touche [SHIFT] et utilisez les flèches haut et bas pour le réglage de précision.
[R]	<p>Réglage Obliquité Rouge :</p> <ul style="list-style-type: none"> • La LED Num Lock s'allumera. • Appuyez sur les flèches gauche ou droite pour le réglage approximatif. • Pressez et maintenez la touche [SHIFT] et utilisez les touches fléchées gauche et droite pour le réglage de précision.
[G]	<p>Réglage Obliquité Vert :</p> <ul style="list-style-type: none"> • La LED Caps Lock s'allumera. • Appuyez sur les flèches gauche ou droite pour le réglage approximatif. • Pressez et maintenez la touche [SHIFT] et utilisez les touches fléchées gauche et droite pour le réglage de précision.
[B]	<p>Réglage Obliquité Bleu :</p> <ul style="list-style-type: none"> • La LED Scroll Lock s'allumera. • Appuyez sur les flèches gauche ou droite pour le réglage approximatif. • Pressez et maintenez la touche [SHIFT] et utilisez les touches fléchées gauche et droite pour le réglage de précision.
[ESC]	Sortie du mode étalonnage Vidéo. Il y a aussi un temps de repos de 30 secondes basé sur la sortie clavier.

Utilisation du Raccordement KVM

Cette section décrit comment utiliser votre Raccordement KVM sur les emplacements hôte et distant

Utilisation de l'Unité Hôte

L'Unité Hôte permet aux utilisateurs connectés à des unités Hôte et Distant de partager le contrôle des périphériques (hôtes, ordinateurs, commutateurs KVM) qui lui sont connectés.

L'Unité Hôte dispose de trois modes contrôlant quel utilisateur peut accéder au système à un moment donné : Auto (le raccordement KVM recherche une activité de clavier ou de souris depuis A et B et accepte automatiquement l'entrée sur la console active), Local (seul l'utilisateur de l'unité Hôte peut accéder au système), et Distant (seul l'utilisateur de la station à Distance peut accéder au système).

Vous pouvez utiliser des raccourcis clavier (s'il y a un clavier et une souris rattachés) ou le sélecteur de mode sur le dessus de l'Unité Hôte pour contrôler quel utilisateur a accès aux périphériques connectés à l'unité d'accueil, en appuyant sur le bouton dans la séquence.

Par défaut, l'unité hôte fonctionne en mode automatique, et commute au mode suivant dans la séquence chaque fois que le bouton est pressé comme suit :



Avoir un clavier et une souris connectés aux ports console sur l'Unité Hôte est recommandé car cela permet l'accès à un certain nombre de caractéristiques étendues.

Indicateurs LED

Mode	Indicateur A	Indicateur B
Auto (Activité Sens Auto)	Clignotant	Clignotant
Local (L'Utilisateur de l'Unité Hôte a le contrôle exclusif)	On (fort)	Off
Distant ((L'Utilisateur de l'Unité Distant a le contrôle exclusif)	Off	On (fort)

Séquences de Commandes Raccourci Clavier

Commande Standard	Avec le Mode Compatibilité Activé	Description
[Ctrl] - [Ctrl] - [T]	[Ctrl] - [Ctrl] - [T]	Bascule le contrôle de l'ordinateur A entre Auto, Local et Distant
[Ctrl] - [Ctrl] - [Esc]	[Ctrl] - [Ctrl] - [Esc]	Annule la séquence raccourci
[Ctrl] - [Ctrl] - [Alt]+[E]	[Ctrl] - [Ctrl] - [Alt]+[E]	Active (2 bips) ou désactive (1 bip) le mode de compatibilité pour que le Raccordement KVM puisse fonctionner avec un commutateur KVM qui utilise également une séquence raccourci [Ctrl]
[Ctrl] - [Ctrl] - [1]	[Ctrl] - [Ctrl] - [E] - [1]	Mode Local: Permet à l'utilisateur de l'Unité Locale A un accès exclusif au système, l'Accès à Distance à partir de l'unité Distant B (Unité Distant B) est désactivé
[Ctrl] - [Ctrl] - [2]	[Ctrl] - [Ctrl] - [E] - [2]	Mode Distant: Permet à l'utilisateur de l'Unité Distant B un accès exclusif à l'ordinateur A ; l'accès à l'ordinateur à partir de l'unité hôte est désactivé
[Ctrl] - [Ctrl] - [3]	[Ctrl] - [Ctrl] - [E] - [3]	Mode Auto: Attente d'activité de la console
[Ctrl] - [Ctrl] - [F3]	[Ctrl] - [Ctrl] - [E] - [F3]	Définit l'intervalle d'inactivité en secondes attendu par l'unité hôte pour revenir au Mode Auto

Commande Standard	Avec le Mode Compatibilité Activé	Description
[Ctrl] - [Ctrl] - [F6]	[Ctrl] - [Ctrl] - [E] - [F6]	<p>Configuration Privée:</p> <p>A. Unité Locale en mode Local (LED B: Arrêt, LED A: Marche)</p> <p>1 bip: Réinitialisation des valeurs défaut.</p> <p>2/3 bips: Désactive le signal vidéo de sortie de l'Unité Locale</p> <p>B. Unité Locale en mode Auto (LED A&B clignotent alternativement)</p> <p>1 bip: Réinitialisation des valeurs défaut.</p> <p>2 bips : Lors de l'activation du clavier/souris, désactive la sortie vidéo de l'unité locale temporairement. (Configuré pour un intervalle de 5,15,30 ou 60 secondes)</p> <p>3 bips: Lors de l'activation du clavier/souris les utilisateurs de l'Unité Distante ou l'Unité Locale peuvent désactiver le signal vidéo de sortie temporairement. (L'utilisateur peut protéger sa confidentialité pour 5,15,30,60 secondes)</p>
[Ctrl] - [Ctrl] - [V] - 4 digit code	[Ctrl] - [Ctrl] - [V] - 4 digit code	<p>Règle la résolution vidéo maximale (nécessite de redémarrer l'ordinateur) pour les unités hôte et distante.</p> <p>Voir page 11 pour les codes.</p>

Codes Bips

Certaines des séquences de commande clavier que vous émettez à l'Unité Hôte ont de multiples réglages possibles. L'appareil émet un bip pour indiquer quel paramètre vous avez sélectionné pour la commande émise. (Un bip court suivi par un long bip indique une commande non valide.)

[Ctrl] - [Ctrl] - [Alt]+[E] (Mode Compatibilité)

1 bip: désactivé

2 bips: activé

[Ctrl] - [Ctrl] - [F3] (Intervalle d'inactivité pour le Mode Auto)

1 bip: 5 secondes

2 bips: 15 secondes

3 bips: 30 secondes

4 bips: 60 secondes

Note: Les Commandes décrites dans le format [Touche] - [Touche] sont des touches qui doivent être pressées sur le clavier dans l'ordre indiqué. Les Commandes décrites dans le format [Touche] + [Touche] doivent être pressées simultanément.

Note: Si les indicateurs Num Lock, Caps Lock et Scroll Lock clignotent en même temps sur le clavier, l'autre Unité a le contrôle de l'Ordinateur A. Vous ne serez pas en mesure d'utiliser les commandes de l'ordinateur jusqu'à ce que l'autre Unité ait terminé d'utiliser l'ordinateur.

Étant donné que les informations d'affichage EDID ne passent pas par le raccordement jusqu'à l'ordinateur, régler manuellement la résolution d'affichage maximale sur le raccordement peut être nécessaire pour afficher le contenu correctement sur les moniteurs connectés..

4-Digit Code	Résolution	4-Digit Code	Résolution
1007	1024 x 768	1609	1600 x 900
1208	1280 x 800	1612	1600 x 1200
1210	1280 x 1024	1610	1680 x 1050
1307	1360 x 768	1910	1920 x 1080
1409	1440 x 900	1912	1920 x 1200
1410	1440 x 1050		

Utilisation de l'Unité à Distance

L'Unité à Distance permet à un utilisateur de l'unité à distance de prendre le contrôle des périphériques connectés à l'Unité Hôte, si l'Unité Hôte est configurée en mode Auto ou Distant, et cela permet également à l'utilisateur assis à l'unité à distance d'utiliser n'importe quel système connecté comme si le Raccordement KVM était transparent.

Vous pouvez utiliser des raccourcis clavier ou le sélecteur de mode sur le dessus de l'Unité Hôte pour le contrôle alterné entre A et B. Contrairement à l'Unité Hôte, le commutateur sur le dessus de l'Unité à Distance ne permet que deux modes de sélection :

➤ Local → Distant

Indicateurs LED

Mode	Indicateur A	Indicateur B
Accès Distant (Ordinateur A)	On (fort)	Off
Accès Local (Ordinateur B)	Off	On (fort)

Séquences de Commandes Raccourci Clavier

Commande Standard	Avec le Mode Compatibilité Activé	Description
[Ctrl] - [Ctrl] - [T]	[Ctrl] - [Ctrl] - [T]	Bascule le contrôle de la console entre l'Ordinateur A et l'Ordinateur B
[Ctrl] - [Ctrl] - [Esc]	[Ctrl] - [Ctrl] - [Esc]	Annule la séquence raccourci
[Ctrl] - [Ctrl] - [Alt]+[E]	[Ctrl] - [Ctrl] - [Alt]+[E]	Active (2 bips) ou désactive (1 bip) le mode de compatibilité pour que le Raccordement KVM puisse fonctionner avec un commutateur KVM qui utilise également une séquence raccourci [Ctrl]
[Ctrl] - [Ctrl] - [1]	[Ctrl] - [Ctrl] - [E] - [1]	Bascule le contrôle sur l'Ordinateur B

Commande Standard	Avec le Mode Compatibilité Activé	Description
[Ctrl] - [Ctrl] - [2]	[Ctrl] - [Ctrl] - [E] - [2]	Bascule le contrôle sur l'Ordinateur A (entrée autorisée uniquement si l'Unité Hôte est en mode Distant ou Auto)
[Ctrl] - [Ctrl] - [F2]	[Ctrl] - [Ctrl] - [E] - [F2]	Bascule le contrôle de la console entre l'Ordinateur A et l'Ordinateur B
[Ctrl] - [Ctrl] - [V] - 4 digit code	[Ctrl] - [Ctrl] - [V] - 4 digit code	Règle la résolution vidéo maximale (nécessite de redémarrer l'ordinateur) pour les unités hôte et distante. Voir page 11 pour les codes.

Codes Bips

Certaines des séquences de commande clavier que vous émettez à l'Unité Distant ont de multiples réglages possibles. L'Unité émet un bip pour indiquer quel paramètre vous avez sélectionné pour la commande émise. (Un bip court suivi par un long bip indique une commande non valide.)

[Ctrl] - [Ctrl] - [Alt]+[E] (Mode de Compatibilité)

1 bip: désactivé

2 bips: activé

Note: Les Commandes décrites dans le format [Touche] - [Touche] sont des touches qui doivent être pressées sur le clavier dans l'ordre indiqué. Les Commandes décrites dans le format [Touche] + [Touche] doivent être pressées simultanément.

Note: Si les indicateurs Num Lock, Caps Lock et Scroll Lock clignotent en même temps sur le clavier, l'autre Unité a le contrôle de l'Ordinateur A. Vous ne serez pas en mesure d'utiliser A jusqu'à ce que l'autre Unité libère l'accès à cet ordinateur.

Commandes Alternatives de Raccourcis

Séquence Commande - Unité Hôte

Touche Raccourci	Description
[Pressez + Maintenez le bouton de sélection pendant 2 sec] - [F3]	Définit l'intervalle d'inactivité en secondes que l'unité hôte attendra pour revenir au mode Auto
[Pressez + Maintenez le bouton de sélection pendant 2 sec] - [F6]	Changement des Paramètres privés vidéo.
[Pressez + Maintenez le bouton de sélection pendant 2 sec] - [V] - 4 digit code	Règle la résolution vidéo maximale pour les unités distante/hôte.

Séquence Commande - Unité Distante

Touche Raccourci	Description
[Pressez + Maintenez le bouton de sélection pendant 2 sec] - [F11]	Entre en Mode d'Étalonnage Vidéo.
[Pressez + Maintenez le bouton de sélection pendant 2 sec] - [V] - 4 digit code	Règle la résolution vidéo maximale pour les unités distante/hôte.

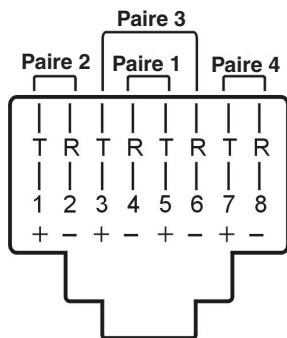
NOTE: Avant d'entrer en Mode Étalonnage Vidéo, veuillez vous assurer que les unités hôte et distantee sont correctement connectées à l'aide d'un câblage UTP Cat5/5e/6 et que l'unité à distance est en mode distante (La LED "Remote" clignote, La LED 'Local' est éteinte).

Spécifications

Résolution Maximale	1600x1200/1920x1200 (avec une longueur maximum de câble UTP)
Portée Maximale	300 mètres
Type de Câblage Réseau	Cat. 5+ Cat 5+ Paire torsadée non blindé droit (UTP)
Connecteurs	Pour chacune des unités, Unité Hôte et Distante 1 x DE-15 VGA femelle 1 x DE-15 “Computer” femelle 1 x RJ-45 Ethernet femelle 2 x USB type A femelle (pour clavier/souris uniquement) 1 x Alimentation DC
Power Adapter	9~12VDC, 600mA, centré positif

Connecteur Broches RJ-45

Broche	Couleur câble	Paire	Fonction
1	Blanc/ Orange	2	T
2	Orange	2	R
3	Blanc/ Vert	3	T
4	Bleu	1	R
5	Blanc/ Bleu	1	T
6	Vert	3	R
7	Blanc/ Marron	4	T
8	Marron	4	R



Produits Accessoires StarTech.com

Contactez votre revendeur local StarTech.com ou visitez www.startech.com pour des câbles ou d'autres accessoires qui vous aideront à obtenir les meilleures performances de votre nouveau produit.



R45PATCH35

Câble de Raccordement UTP (350 MHz) Catégorie 5e Blue Snagless 10,6m



R45PATCH50

Câble de Raccordement UTP (350 MHz) Catégorie 5e Blue Snagless 15 m



R45PATCH75

Câble de Raccordement UTP (350 MHz) Catégorie 5e Blue Snagless 22 m



R45PATCH100

Câble de Raccordement UTP (350 MHz) Catégorie 5e Blue Snagless 30 m



SVUSBVGA6

Câble KVM 2-en-1 USB Ultrafin 1,8 m



SVUSBVGA10

Câble KVM 2-en-1 USB Ultrafin 3 m



SVECONUS15

Câble KVM 2-en-1 USB Ultrafin 4,5 m

Support Technique

La durée de vie des supports techniques StarTech.com est une partie intégrante de notre engagement pour fournir des solutions de pointe. Si vous avez besoin d'aide avec votre produit, visitez www.startech.com/support et accédez à notre gamme complète d'outils en ligne, de documentation et de téléchargements.

Informations sur la Garantie

Ce produit est couvert par une garantie de trois ans

En outre, StarTech.com garantit ses produits contre les défauts de matériaux et de fabrication pour les périodes indiquées, suivant la date initiale d'achat. Pendant cette période, les produits peuvent être retournés pour réparation ou remplacement par des produits équivalents, à notre jugement. La garantie couvre les pièces et la main d'œuvre seulement. StarTech.com ne garantit pas ses produits contre tout défaut ou dommage résultant d'une mauvaise utilisation, abus, modification ou l'usure normale.

Limitation de Responsabilité

En aucun cas la responsabilité de StarTech.com Ltd et StarTech.com USA LLP (ou leurs dirigeants, administrateurs, employés ou mandataires) ne pourra être engagée pour des dommages (directs ou indirects, spéciaux, punitifs, consécutifs ou non), perte de profits, perte d'exploitation, ou toute perte pécuniaire, résultant de ou lié à l'utilisation du produit dépassant le prix réel payé pour le produit. Certains états ne permettent pas l'exclusion ou la limitation des dommages fortuits ou consécutifs. Si ces lois s'appliquent, les limitations ou exclusions contenues dans cette déclaration ne peuvent pas s'appliquer à vous.

StarTech.com

Hard-to-find **made easy**

StarTech.com a développé depuis 1985 des solutions faciles, fournissant des solutions de haute qualité à une diversité de clients TI et A/V qui englobe de nombreux canaux, y compris le gouvernement, l'éducation et les installations industrielles pour n'en nommer que quelques-uns. Nous offrons un choix inégalé de pièces d'ordinateur, de câbles, de produits A/V, des solutions de gestion de serveur et KVM, desservant le monde entier grâce à nos implantations aux Etats-Unis, au Canada, au Royaume-Uni et à Taiwan.

Visitez www.startech.com aujourd'hui pour des informations complètes sur tous nos produits et un accès exclusif aux outils interactifs tels que le Trouveur de Câble, le Trouveur de Pièces et le Guide de référence KVM.