

USB2VGA/DVI

Manual de Instrucciones

Adaptador de Vídeo USB

**Adaptador de Vídeo Externo
Doble Puerto de USB a VGA y
DVI**

StarTech.com
Hard-to-find made easy

Declaración de Cumplimiento de la Comisión Federal de Comunicaciones (FCC)

Este equipo ha sido probado y se ha determinado que cumple con los límites exigidos para un dispositivo digital Clase B, conforme a la parte 15 de la Normativa FCC. Estos límites están diseñados para aportar una protección razonable contra interferencias nocivas durante el funcionamiento del equipo en un entorno residencial. Este equipo genera, usa, y puede emitir energía de radiofrecuencia, y si no se lo instala y utiliza de acuerdo a las instrucciones, puede ocasionar interferencias perjudiciales para las comunicaciones de radio. Sin embargo, no hay garantía de que no se produzca interferencia en alguna instalación en particular. En caso de que el equipo produzca interferencias perjudiciales durante la recepción de radio o televisión, lo cual puede determinarse encendiendo y apagando el equipo, se insta al usuario que intente corregir la interferencia siguiendo una o más de las siguientes medidas:

- Modifique la orientación o la ubicación de la antena receptora.
- Aumente la distancia de separación entre el equipo y el receptor.
- Conecte el equipo en el tomacorriente de un circuito diferente al que está conectado el receptor.
- Consulte con el distribuidor o solicite asistencia a un técnico especializado en radio/TV.

Uso de Marcas Comerciales, Marcas Registradas y de Otros Nombres y Símbolos Protegidos

El presente manual puede hacer referencia a marcas comerciales, marcas registradas, y otros nombres y/o símbolos protegidos pertenecientes a terceros que no están relacionadas en modo alguno a StarTech.com. Las mismas se utilizan exclusivamente con fines ilustrativos y no implica que StarTech.com respalde ningún producto/servicio, ni que el tercero en cuestión respalde el o los productos que se describen en este manual. Independientemente de cualquier referencia directa que aparezca en alguna parte de este documento, StarTech.com certifica que todas las marcas comerciales, marcas comerciales registradas, marcas de servicios, y otros nombres y/o símbolos contenidos en este manual y documentos relacionados son propiedad de sus respectivos propietarios.

Tabla de Contenido

Introducción	1
Contenido de la Caja	1
Requisitos del Sistema	1
Vista Frontal	2
Vista Posterior	2
Instalación	3
Instalación del Software	3
Instalación del Adaptador de Vídeo USB Múltiple	4
Verificación de la Instalación	5
Configuración del Adaptador de Vídeo USB	6
Identidad de Los Monitores	6
Resolución de Los Monitores	6
Rotación de Los Monitores	7
Modos de Los Monitores	7
Identificación de Monitores	8
Panel de Control Multi-Monitor	9
Configuración de Los Monitores	9
Resoluciones de Vídeo Soportadas	10
Especificaciones	11
Soporte Técnico	12
Información Acerca de la Garantía	12

Introducción

Este Adaptador de USB a VGA y DVI-I ofrece un puerto VGA y un puerto DVI-I en la misma unidad; y puede usarse simultáneamente para extender el escritorio o para clonar una imagen a dos monitores. El Puerto DVI es un Puerto DVI-I, capaz de producir una señal digital (DVI) o una señal analógica (VGA).

Contenido de la Caja

- 1 x Adaptador de Vídeo USB2VGADVI
- 1 x cable USB
- 1 x Fuente de Alimentación
- 1 x CD de Instalación
- 1 x Manual de Instrucciones

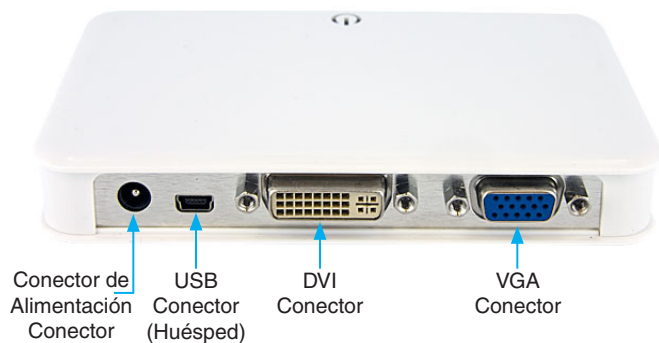
Requisitos del Sistema

- Un ordenador con sistema de USB 2.0 y un puerto USB 2.0 disponible
- Monitor(es) VGA o DVI
- Microsoft® Windows® 2000/XP/Vista/7 (32/64-bit)

Vista Frontal



Vista Posterior



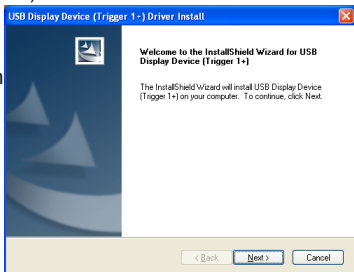
Instalación

- * **Verifique que la instalación de los controladores (Drivers) esté completa antes de instalar físicamente el Adaptador de Vídeo USB 2.0**

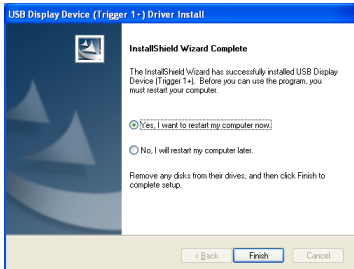
Instalación del Software

1. Inserte el CD con controladores (Drivers), incluido en la caja, en el CD/DVD-ROM.
2. Si el programa de instalación no comenzara automáticamente, localice en archivo "Setup.exe" que se encuentra en el directorio raíz del CD con controladores (Drivers).

3. Al ejecutar la aplicación "Setup.exe", se abrirá la siguiente ventana. Haga clic en "Next" (Siguiente): ***Verifique que el Adaptador de Vídeo no esté conectado al ordenador.**



4. Una vez finalizada la instalación de controladores (Drivers), Windows le instará a reiniciar su ordenador. Seleccione "Yes, I want to restart my computer now" (Sí, deseo reiniciar mi equipo ahora), y haga clic en el botón "Finish" (Finalizar).



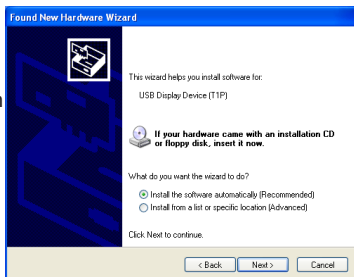
5. Mientras el ordenador se reinicia, conecte el cable DVI del segundo monitor al Adaptador de Vídeo. Encienda el monitor.

6. Una vez que Windows haya cargado completamente, conecte el cable USB del conector USB Huésped de su Adaptador de Vídeo a un puerto USB 2.0 disponible en su ordenador o Notebook.

7. Aparecerá el “Asistente para hardware nuevo encontrado”, por favor seleccione “No por el momento” y haga clic en Siguiente para continuar.



8. Seleccione “Instalar automáticamente el software (recomendado)”. Y haga clic en Siguiente para continuar.



9. Haga clic en Finalizar para completar la instalación del Asistente para Hardware nuevo encontrado.

Instalación del Adaptador de Vídeo USB Múltiple

Verifique que esté instalada la última versión de los controladores (Drivers). Si no fuese así, descárguelos del sitio de internet de StarTech.com (www.startech.com)

1. Complete la instalación hasta el paso en que debería conectar el primer Adaptador de Vídeo USB.
2. Conecte otro monitor al conector DVI del segundo Adaptador de Vídeo USB, y encienda este monitor.

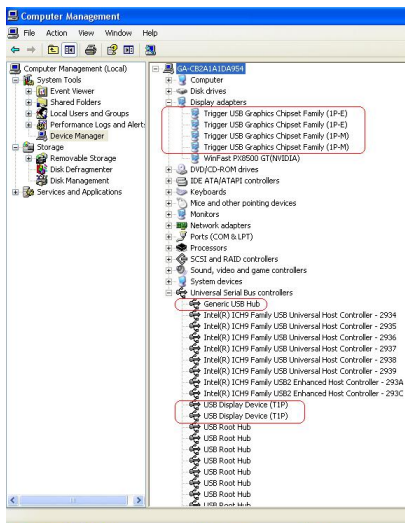
3. Conecte el conector USB tipo A del segundo Adaptador de Vídeo USB a un puerto USB 2.0 disponible en el ordenador. La instalación de controladores (Drivers) comenzará automáticamente.

Repita estos pasos para cada Adaptador de Vídeo USB adicional que desee instalar. Una vez que todos los Adaptadores de Vídeo USB estén instalados, reinicie el ordenador. Después de reiniciar una vez, será instado a reiniciar su sistema una última vez; por favor, hágalo.

Verificación de la Instalación


En el escritorio principal, haga clic con el botón derecho en “My PC” (“Equipo”, en Vista), luego seleccione Administrar. En la ventana Administración de equipos, seleccione Administrador de Dispositivos, que se encuentra sobre el panel de la izquierda.

Haga doble clic en la categoría Controladoras de bus serie universal (USB)



* Los nombres reales de los dispositivos pueden variar

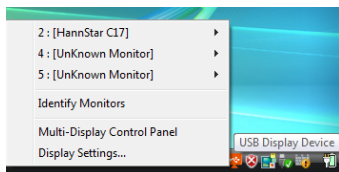
Configuración del Adaptador de Vídeo USB

Busque el ícono del Adaptador de Vídeo () en la barra Inicio de Windows. Haga clic con el botón derecho en éste ícono para acceder a una variedad de funciones asociadas al adaptador.

NOTA: Este adaptador no soporta el tema de escritorio Aero, el mismo debería ser deshabilitado antes de utilizar el Adaptador de Vídeo USB.

Identidad de Los Monitores

El Adaptador de Vídeo USB soporta el estándar DDC/EDID definido por la VESA (Asociación para estándares electrónicos y de video). Siempre que un monitor esté conectado al Adaptador de Vídeo USB, la utilidad mostrará su identidad.

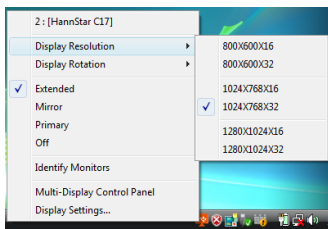


Si no hubiera un monitor conectado al Adaptador de Vídeo USB, se mostrará la identificación “Unknown Monitor” (Monitor Desconocido). En algunos casos, si el monitor conectado no soportase el estándar EDID, también se mostrará la identificación “Unknown Monitor” (Monitor Desconocido).

Resolución de Los Monitores

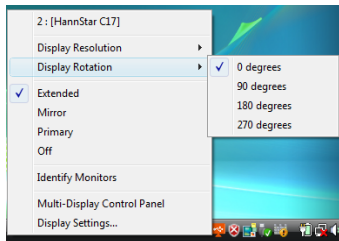
Seleccione la resolución de video deseada para el monitor conectado.

La resolución configurada por defecto es: 1024 x 768 * 32bit.



Rotación de Los Monitores

Existen 4 opciones disponibles cuando el Adaptador de Vídeo es utilizado en Modo Extendido o Modo Principal: 0°, 90°, 180° y 270°. Ésta es una función útil en aquellos monitores que permiten rotación.

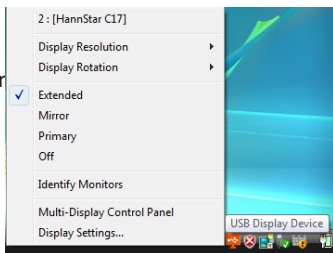


Modos de Los Monitores

“EXTENDED DISPLAY MODE” (MODO DE MONITOR EXTENDIDO)

Ésta función es el modo de monitor por defecto, y permite que el monitor conectado al Adaptador de Vídeo USB trabaje como un monitor “Extendido” del monitor primario. La efectividad laboral se verá favorecida por el espacio de trabajo más extenso.

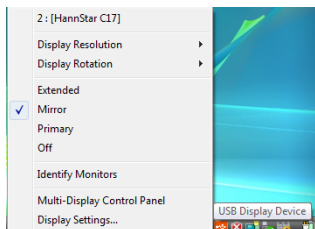
La posición relativa de este monitor extendido puede cambiarse a través de Propiedades de Pantalla.



“MIRROR” DISPLAY MODE (MODO DE MONITOR “EN ESPEJO”)

Ésta función permite que el mismo contenido exhibido por el monitor primario se duplique (se refleje) en el monitor habilitado por el Adaptador de Vídeo USB.

La resolución de pantalla configurada en el monitor habilitado por el Adaptador de Vídeo USB coincidirá con la del monitor primario. Por ejemplo, si la resolución del monitor primario estuviese configurada en 1024x768x32bit, el Adaptador de Vídeo USB utilizará ésta misma resolución.



“PRIMARY” DISPLAY MODE (MODO DE MONITOR “PRINCIPAL”)

funcionar como el monitor principal de trabajo. El Adaptador de Vídeo USB actuará como el adaptador de gráficos principal del sistema. El monitor principal funcionará como escritorio extendido.

Tome en consideración que en algunos sistemas, algunas utilidades y controladores (Drivers) de monitores entregados con ciertos adaptadores integrados AGP pueden impedir que ésta función opere.

Éstas utilidades pueden ser desactivadas (usualmente se encuentran en la Barra de Tareas, ubicadas en la esquina inferior derecha) para permitir que la función “Primary Display” (Monitor Principal) opere correctamente.

“OFF” DISPLAY MODE (MODO DE MONITOR “APAGADO”)

Ésta opción desactiva la salida de video del Adaptador de Vídeo USB.

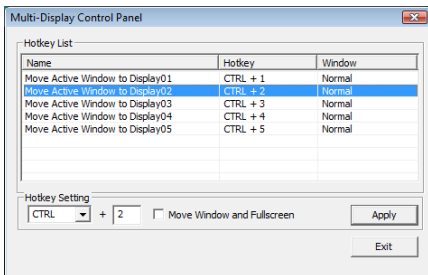
Identificación de Monitores

La identificación de cada monitor será exhibida mediante una superposición en la esquina superior derecha de todos los dispositivos conectados.



Panel de Control Multi-Monitor

Esta distintiva función permite administrar de manera rápida y simple un entorno multi-monitor. Una serie de teclas de acceso rápido le permitirán mover rápidamente una ventana activa o el cursor del mouse al monitor deseado (tanto al principal como a cualquiera de los conectados al Adaptador de Vídeo USB).

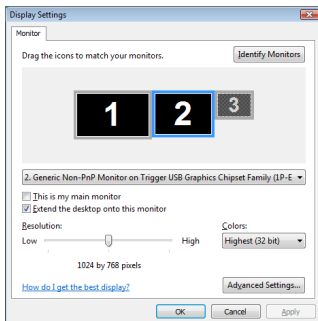


La configuración por defecto de las teclas de acceso rápido puede encontrarse en la "Hotkey List" (Lista de teclas de acceso rápido) del "Multi-Display Control Panel" (Panel de Control Multi-Monitor).

Por ejemplo: Ctrl + 2 significa: mover la ventana al Monitor 2

Configuración de Los Monitores

Acceso rápido a la ventana Propiedades de Pantalla de Windows.



Resoluciones de Vídeo Soportadas

Resolución	Calidad del Color	Frecuencia de Muestreo
1024x768	16/32-bit	60/75Hz
1152x864	16/32-bit	60Hz
1280x720	16/32-bit	60Hz
1280x768	16/32-bit	60Hz
1280x800	16/32-bit	60Hz
1280x960	16/32-bit	60Hz
1280x1024	16/32-bit	60Hz
1400x1050	16/32-bit	60Hz
1440x900	16/32-bit	60Hz
1680x1050	16/32-bit	60Hz

Especificaciones

Interface	USB 2.0
Conectores	1 x DVI-I hembra 1 x DE-15 VGA hembra 2 x USB tipo A 1 x USB mini-B 1 x DC Fuente de Alimentación
Memoria Integrada	VGA: 16MB DVI: 16MB
Resolución Máxima de Vídeo	1680 x 1050
LEDs	Power
Número Total de Adaptadores Soportados por Sistema	3
Fuente de Alimentación	5VDC, 2000mA, center positive, type M plug
Dimensiones (LxAlxA)	133.0mm x 87.0mm x 20.0mm
Peso	142g
Sistemas Operativos Compatibles	Windows 2000/XP/Vista/7 (32/64-bit)

Soporte Técnico

El soporte técnico de por vida constituye una parte integral del compromiso de StarTech.com de aportar soluciones líderes en la industria. Si llegara a necesitar ayuda técnica para su producto, entre en www.startech.com/support y podrá acceder a nuestra amplia gama de herramientas, documentación, y descargas en línea.

Información Acerca de la Garantía

Este producto está respaldado por un año de garantía.

Además, StarTech.com garantiza que sus productos no tienen ningún defecto de materiales ni de fabricación por el periodo indicado a partir de la fecha de compra. Durante este periodo, los productos pueden ser devueltos para su reparación o reemplazo por otro igual según nuestro criterio. La garantía cubre el costo de repuestos y mano de obra solamente. StarTech.com no asume ninguna responsabilidad por los defectos o daños ocasionados por uso inadecuado, abuso, modificaciones, o desgaste normal de sus productos.

Limitación de Responsabilidad

Bajo ninguna circunstancia StarTech.com Ltd. y StarTech.com USA LLP (o sus funcionarios, directivos, empleados o agentes) serán responsables de ningún daño (ya sea directo o indirecto, especial, punitivo, incidental, consecuente, o de alguna otra forma), lucro cesante, pérdida de oportunidades comerciales, o cualquier pérdida pecuniaria, o de otro tipo que resulte del uso del producto y que exceda el precio real pagado por el mismo. Algunos estados no permiten la exclusión o limitación de daños incidentales o consecuentes. En cuyo caso, las limitaciones o exclusiones indicadas previamente no son aplicables.

StarTech.com

Hard-to-find **made easy**

StarTech.com viene desarrollando productos de manera que “lo difícil de la tecnología resulte fácil” desde 1985, brindando soluciones de gran calidad a una variada base de clientes dentro de los cuales se incluyen organismos gubernamentales, establecimientos educativos y de la industria. Ofrecemos una selección incomparable de piezas de ordenadores, cables, productos de A/V, KVM y Gestión de Servidores, abasteciendo a mercados de todo el mundo a través de nuestras oficinas en Estados Unidos, Canadá, el Reino Unido y Taiwán.

Visite nuestro sitio www.startech.com para obtener información detallada sobre los productos y acceder a herramientas interactivas exclusivas como el Buscador de Cables, el Buscador de Piezas y la Guía de Referencia KVM. StarTech.com le facilita los medios para concretar prácticamente cualquier solución de IT o A/V. Compruebe por usted mismo porqué nuestros productos son líderes en rendimiento, soporte y valor.