

## Adaptador de Red Externo USB 3.0 con 2 Puertos Gigabit Ethernet y Puerto USB Pass-Through

USB32000SPT



\*El producto real podría variar de la fotografías

DE: Bedienungsanleitung - [de.startech.com](http://de.startech.com)

FR: Guide de l'utilisateur - [fr.startech.com](http://fr.startech.com)

ES: Guía del usuario - [es.startech.com](http://es.startech.com)

IT: Guida per l'uso - [it.startech.com](http://it.startech.com)

NL: Gebruiksaanwijzing - [nl.startech.com](http://nl.startech.com)

PT: Guia do usuário - [pt.startech.com](http://pt.startech.com)

Para la información más reciente, por favor visite [www.startech.com](http://www.startech.com)

## **Declaración de Cumplimiento de la Comisión Federal de Comunicaciones (FCC)**

Este equipo ha sido probado y se ha determinado que cumple con los límites exigidos para un dispositivo digital Clase B, conforme a la parte 15 de la Normativa FCC. Estos límites están diseñados para aportar una protección razonable contra interferencias nocivas durante el funcionamiento del equipo en un entorno residencial. Este equipo genera, usa, y puede emitir energía de radiofrecuencia, y si no se lo instala y utiliza de acuerdo a las instrucciones, puede ocasionar interferencias perjudiciales para las comunicaciones de radio. Sin embargo, no hay garantía de que no se produzca interferencia en alguna instalación en particular. En caso de que el equipo produzca interferencias perjudiciales durante la recepción de radio o televisión, lo cual puede determinarse encendiendo y apagando el equipo, se insta al usuario que intente corregir la interferencia siguiendo una o más de las siguientes medidas:

- Modifique la orientación o la ubicación de la antena receptora.
- Aumente la distancia de separación entre el equipo y el receptor.
- Conecte el equipo en el tomacorriente de un circuito diferente al que está conectado el receptor
- Consulte con el distribuidor o solicite asistencia a un técnico especializado en radio/TV.

## **Uso de Marcas Comerciales, Marcas Registradas y de Otros Nombres y Símbolos Protegidos**

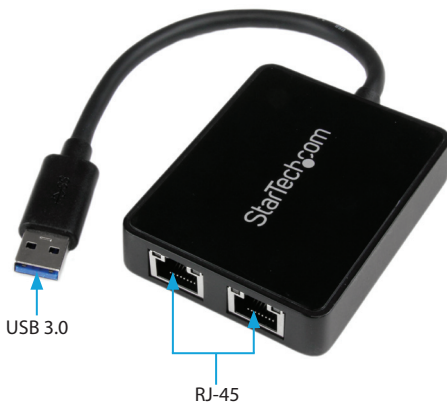
El presente manual puede hacer referencia a marcas comerciales, marcas registradas, y otros nombres y/o símbolos protegidos pertenecientes a terceros que no están relacionadas en modo alguno a StarTech.com. Las mismas se utilizan exclusivamente con fines ilustrativos y no implica que StarTech.com respalde ningún producto/servicio, ni que el tercero en cuestión respalde el o los productos que se describen en este manual. Independientemente de cualquier referencia directa que aparezca en alguna parte de este documento, StarTech.com certifica que todas las marcas comerciales, marcas comerciales registradas, marcas de servicios, y otros nombres y/o símbolos contenidos en este manual y documentos relacionados son propiedad de sus respectivos propietarios.

# Tabla de Contenido

<b>Diagrama del Producto .....</b>	<b>1</b>
Vista Frontal .....	1
Vista Posterior .....	1
<b>Introducción.....</b>	<b>2</b>
Contenido de la Caja .....	2
Requisitos del Sistema.....	2
<b>Instalación .....</b>	<b>3</b>
Instalación de los Controladores .....	3
Instalación del Hardware .....	3
<b>Especificaciones .....</b>	<b>5</b>
<b>Soporte Técnico .....</b>	<b>6</b>
<b>Información Acerca de la Garantía .....</b>	<b>6</b>

# Diagrama del Producto

## Vista Frontal



## Vista Posterior



# Introducción

## Contenido de la Caja

- 1x Adaptador de Red USB 3.0 Externo Doble
- 1x CD de Controladores
- 1x Manual de Instrucciones

## Requisitos del Sistema

- Puerto USB disponible
- Windows® 8 (32/64bit), 7 (32/64), Vista(32/64), XP(32/64), Windows® Server 2008 R2, 2003(32/64), Mac OS 10.x (Probado hasta la versión 10.8), Linux 2.6.14~3.5.0

# Instalación

## Instalación de los Controladores

**NOTA:** Los controladores para el Hub USB serán instalados automáticamente por el sistema operativo del ordenador host. Sólomente los controladores para el puerto Ethernet necesitan instalación.

### Windows/Mac

1. Inserte el CD de controladores en la unidad de CD-ROM/DVD .
2. Abra el contenido del CD y explore "x:\LAN\AX88179\" (donde x: es su unidad de CD/DVD), y seleccione la carpeta apropiada para su sistema operativo
3. Para una instalación en Windows, ejecute la aplicación "AX88179\_Setup.exe" para inicializar la instalación de los controladores (para Mac OS ejecute la aplicación "\LAN\AX88179\MAC OS X \AX88179\_178A\_v1.3.0.pkg")
4. Siga las instrucciones de la pantalla para completar la instalación.

**NOTA:** Al finalizar la instalación, puede aparecer un mensaje pidiéndole reiniciar el sistema.

## Instalación del Hardware

5. Conecte el adaptador de red a un puerto USB disponible.

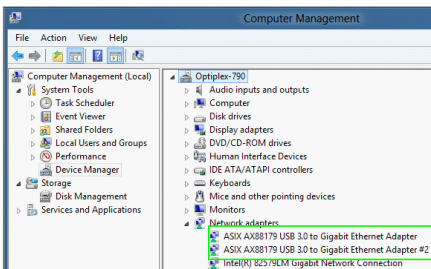
**NOTA:** Si está conectador a un puerto host USB 2.0, el puerto pass-through solo operará a velocidades de USB 2.0 y el rendimiento de la conexión de red puede verse limitado.

6. El sistema operativo del ordenador host debe detectar el hub inmediatamente, y debe instalar los controladores automáticamente.
7. Una vez que la instalación finalice, pueden conectarse dispositivos USB 1.x/2.0/3.0 al hub y estos pueden ser reconocidos.

# Verificación de la Instalación

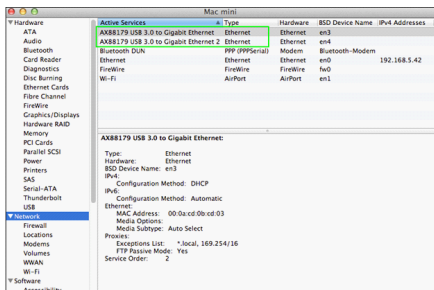
## Windows

1. Abra el Administrador de Dispositivos haciendo clic con el botón derecho del mouse en “Mi PC”, y luego seleccione Administrar. En la ventana nueva de “Administración de Equipos”, seleccione “Administración de Dispositivos” en el panel izquierdo (para Windows 8, abra el “Panel de Control” y seleccione “Administración de Dispositivos”).
2. Expanda la sección de “Adaptadores de Red”. En una instalación realizada con éxito, debería ver los siguientes dispositivos instalados sin ningún signo de exclamación o de interrogación.



## Mac OS

1. Abra el “Perfil de Sistema” haciendo clic en el símbolo Apple en la esquina superior izquierda, seleccione “Acerca de este Mac” y luego “Informe del Sistema”
2. Expanda la sección de “Red”. Con el adaptador ya conectado, usted debe ser capaz de ver los siguientes dispositivos en el listado:



# Especificaciones

<b>Interfaz del Host</b>	USB 3.0
<b>Chipset</b>	ASIX - AX88179 (2) VIA - VL811
<b>Conectores</b>	2 x RJ-45 Hembra 1 x USB 3.0 type A Macho 1 x USB 3.0 type A Hembra
<b>Indicadores LED</b>	2x 10/100 Link/Activity (Verde) 2x Gigabit Link/Activity (Ámbar)
<b>Tasa de Transferencia Máxima de Datos</b>	USB 3.0: 5 Gbps LAN: 2 Gbps (por puerto; Full-Duplex)
<b>Estándares Soportados</b>	IEEE802.3i, IEEE 802.3u, IEEE 802.3ab, IEEE 802.3az
<b>Velocidades de Conexión de Red Soportadas</b>	10/ 100/ 1000 Mbps
<b>Soporte de Ethernet Full Dúplex</b>	Sí
<b>MDIX Automático</b>	Sí
<b>Alimentación</b>	Alimentación por USB
<b>Material de la Carcasa</b>	Plástico
<b>Temperatura de Operación</b>	0°C a 50°C (32°F a 122°F)
<b>Temperatura de Almacenamiento</b>	-20°C a 60°C (-4°F a 140°F)
<b>Dimensiones</b>	263 x 87 x 34 mm
<b>Humedad</b>	5~85% RH
<b>Peso</b>	50g
<b>Sistemas Operativos Compatibles</b>	Windows® 8 (32/64bit), 7 (32/64), Vista(32/64), XP(32/64) Windows® Server 2008 R2, 2003(32/64) Mac OS 10.6 - 10.8 Linux 2.6.14 - 3.5.0



# Soporte Técnico

El soporte técnico de por vida constituye una parte integral del compromiso de StarTech.com de aportar soluciones líderes en la industria. Si llegara a necesitar ayuda técnica para su producto, entre en [www.startech.com/support](http://www.startech.com/support) y podrá acceder a nuestra amplia gama de herramientas, documentación, y descargas en línea.

Visite [es.startech.com/descargas](http://es.startech.com/descargas) para obtener las últimas versiones de software y controladores.

## Información Acerca de la Garantía

Este producto está respaldado por una garantía de 2 años.

Además, StarTech.com garantiza que sus productos no tienen ningún defecto de materiales ni de fabricación por el periodo indicado a partir de la fecha de compra. Durante este periodo, los productos pueden ser devueltos para su reparación o reemplazo por otro igual según nuestro criterio. La garantía cubre el costo de repuestos y mano de obra solamente. StarTech.com no asume ninguna responsabilidad por los defectos o daños ocasionados por uso inadecuado, abuso, modificaciones, o desgaste normal de sus productos.

### Limitación de Responsabilidad

Bajo ninguna circunstancia StarTech.com Ltd. y StarTech.com USA LLP (o sus funcionarios, directivos, empleados o agentes) serán responsables de ningún daño (ya sea directo o indirecto, especial, punitivo, incidental, consecuente, o de alguna otra forma), lucro cesante, pérdida de oportunidades comerciales, o cualquier pérdida pecuniaria, o de otro tipo que resulte del uso del producto y que exceda el precio real pagado por el mismo. Algunos estados no permiten la exclusión o limitación de daños incidentales o consecuentes. En cuyo caso, las limitaciones o exclusiones indicadas previamente no son aplicables.

Que lo difícil de encontrar sea fácil. Para StarTech.com, esto no es sólo un eslogan. Es una promesa.

StarTech.com es la mejor fuente para obtener cualquier tipo de pieza de conectividad. En StarTech.com encontrará desde productos discontinuados a productos con la última tecnología, así como todo lo necesario para trazar el puente entre lo viejo y lo nuevo. Sin importar cuál sea la pieza que necesite, lo ayudaremos a encontrar la solución para su problema de conectividad.

En StarTech.com, la búsqueda de piezas es fácil y la entrega rápida allí donde se las necesite. Sólo comuníquese con uno de nuestros asesores técnicos o visite nuestro sitio web. En un abrir y cerrar de ojos será conectado a los productos que necesita.

Visite [es.startech.com](http://es.startech.com) para obtener información detallada acerca de todos los productos de StarTech.com, y acceder a herramientas interactivas exclusivas que le ayudarán a ahorrar tiempo.

*StarTech.com es un fabricante de piezas de conectividad y tecnología con Registro ISO 9001, ofreciendo sus servicios a mercados de todo el mundo desde 1985 a través de oficinas en los Estados Unidos, Canadá, el Reino Unido y Taiwán.*