

Adaptateur Convertisseur USB 3.0 vers SATA ou IDE

USB3SSATAIDE



*Le produit actuel peut varier de la photos

DE: Bedienungsanleitung - de.startech.com

FR: Guide de l'utilisateur - fr.startech.com

ES: Guía del usuario - es.startech.com

IT: Guida per l'uso - it.startech.com

NL: Gebruiksaanwijzing - nl.startech.com

PT: Guia do usuário - pt.startech.com

Pour les informations les plus récentes, veuillez visiter www.startech.com

Déclaration de conformité FCC

Cet équipement a été testé et déclaré conforme en tant que dispositif numérique de classe B, conformément à la section 15 des règles FCC. Ces limites sont conçues pour fournir une protection raisonnable contre les interférences nuisibles dans une installation résidentielle. Cet équipement génère, utilise et peut émettre des fréquences radio et, s'il n'est pas installé et utilisé conformément aux instructions, il peut causer des interférences nuisibles aux communications radio. Cependant, il n'existe aucune garantie que des interférences ne se produiront pas dans une installation de type particulier. Si cet équipement provoque des interférences nuisibles à la réception de la radio ou de la télévision, pouvant être vérifié en mettant l'équipement hors tension, l'utilisateur est encouragé à essayer de corriger l'interférence par une ou plusieurs des mesures suivantes :

- Réorienter ou déplacer l'antenne de réception.
- Augmenter la distance entre l'équipement et le récepteur.
- Branchez l'appareil dans une prise d'un circuit électrique différent de celui auquel le récepteur est connecté.
- Consulter votre revendeur ou un technicien radio / TV pour de l'aide.

Utilisation des marques, marques déposées, et d'autres dénominations et symboles protégés

Ce manuel peut faire référence à des marques, marques déposées, et d'autres dénominations et symboles protégés de sociétés tierces non liés en aucune façon à StarTech.com. Ces références sont à titre indicatif seulement et ne constituent pas une approbation d'un produit ou service par StarTech.com, ou un endossement du/des produit(s) auquel ce manuel s'applique par la société tierce en question. Indépendamment de toute reconnaissance directe dans le corps de manuel, StarTech.com reconnaît que toutes les marques, marques déposées, marques de service, et autres symboles et/ou dénominations protégées contenus dans ce manuel et les documents connexes sont la propriété de leurs détenteurs respectifs.

Table des Matières

| | |
|-------------------------------------------|----------|
| Introduction | 1 |
| Contenu de l'Emballage | 1 |
| Configuration Requise..... | 1 |
| Adaptateur pour Disque Dur | 2 |
| Adaptateur d'Alimentation..... | 2 |
| Installation | 3 |
| Installation du Matériel | 3 |
| Installation du Logiciel | 6 |
| Spécifications | 7 |
| Support Technique | 8 |
| Informations sur la Garantie | 8 |

Introduction

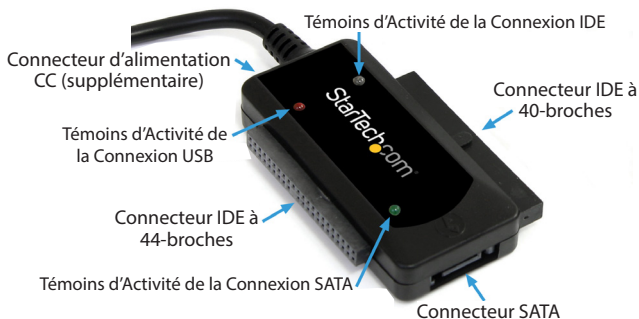
Contenu de l'Emballage

- 1 Convertisseur USB 3.0 vers SATA / IDE
- 1 Câble SATA
- 3 Cordons d'alimentation CA (AN / GB / UE)
- 1 Source d'alimentation
- 1 CD de pilote
- 1 Mode d'emploi

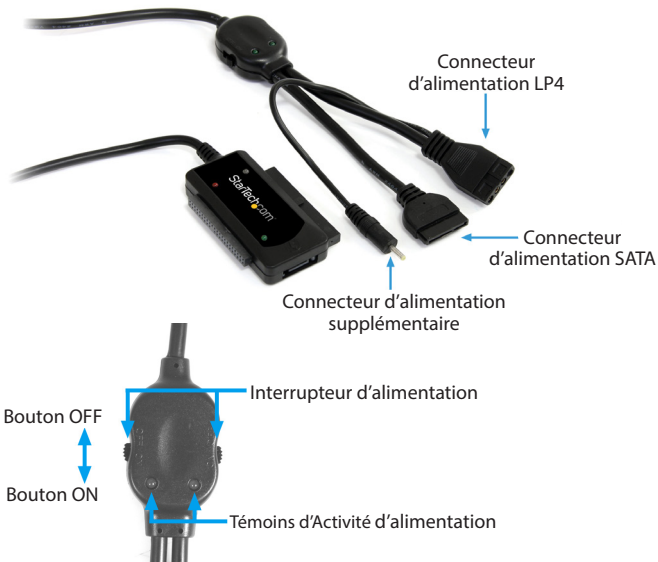
Configuration Requisite

- Port USB 3.0 disponible
- Prise électrique AC disponible

Adaptateur pour Disque Dur



Adaptateur d'Alimentation



Installation

AVERTISSEMENT :

- Ne débranchez pas les câbles ou les sources d'énergie tandis que le (s) disque (s) dur (s) connecté (s) est/sont actif (s). Cela peut entraîner la perte de données et d'endommagement éventuels sur le disque dur.
Pour éviter ce problème, veuillez suivre les étapes décrites dans la section intitulée Retrait des Lecteurs connectés.
- Assurez-vous que le (s) disque (s) dur (s) a (ont) été (s) connecté (s) à l'adaptateur avant de faire le branchement de l'adaptateur à l'ordinateur hôte.

Installation du Matériel

1. S'assurer que les mini-commutateurs sur l'adaptateur d'alimentation sont réglés sur la position OFF.
2. Insérez le connecteur, à double cylindre, fourni par le cordon principal d'alimentation, dans le port correspondant au brique de l'adaptateur d'alimentation.
3. **(Facultatif)** Branchez le petit Connecteur d'alimentation cylindrique (sépare du Connecteur LP4) fournies par l'adaptateur d'alimentation de commutation, au port d'alimentation correspondant sur l'adaptateur de disque dur. C'est seulement requis, si l'adaptateur de disque dur ne peut pas tirer assez de puissance directement à partir du port USB.
4. Branchez l'autre connecteur assemblé à l'adaptateur, à une prise murale ou à une barre d'alimentation disponible.



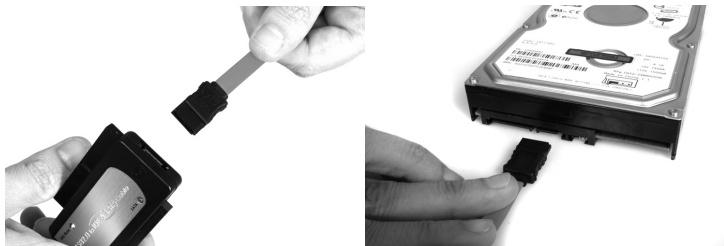
Branchez le (s) disque (s) dur (s) à l'adaptateur de disque dur

ATTENTION! Les disques durs ont besoin d'une manipulation minutieuse, en particulier lorsqu'ils sont transportés. Si vous ne faites pas attention celui-là peut entraîner de pertes de données. Manipulez toujours les disques durs et périphériques de stockage avec prudence. Assurez-vous, Lors de la manipulation des composants informatiques, d'être correctement relié à la terre en portant un bracelet antistatique ou de vous déchargez de toute accumulation d'électricité statique en touchant une grande surface métallique reliée à la terre (comme le boîtier de l'ordinateur), pendant plusieurs secondes.

Remarque : Si vous utilisez simultanément deux disques durs IDE, un des disques doit être réglée pour agir comme un disque principal, et l'autre comme esclave. Si vous utilisez un disque IDE 3.5" et un disque SATA ensemble, le disque dur IDE doit être réglé pour agir comme un disque esclave. Pour plus d'informations à ce sujet, s'il vous plaît consulter la documentation qui accompagne le disque dur (s) au moment de l'achat.

Disque SATA

1. Insérez un des connecteurs fourni par un le câble de données SATA, dans le port SATA qui est sur l'adaptateur de disque dur.
2. Insérez le connecteur restant, fourni par le câble de données SATA, dans le port de données SATA qui est sur le disque dur SATA.



Lecteur IDE40 / 44 broches

1. Alignez l'interface de disque IDE sur le disque dur avec le port approprié fourni par l'adaptateur de disque dur.
2. Doucement, mais avec fermeté, insérer le connecteur IDE (fourni par l'adaptateur) dans le port qui est sur le panneau arrière du disque dur. Vérifiez que le lecteur est parfaitement connecté.



Branchez le (s) disque (s) dur (s) à l'adaptateur d'alimentation

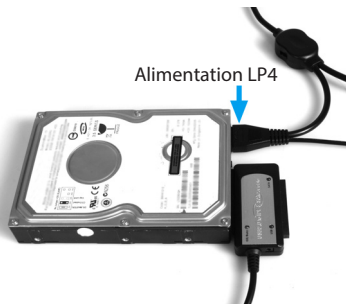
ATTENTION ! Lorsque vous connectez le disque dur à l'adaptateur d'alimentation et avant d'établir une connexion, s'il vous plaît, assurez-vous que les mini-commutateurs (située sur l'interrupteur d'alimentation principale) sont réglés sur la position OFF. Sino celui-là peut entraîner des dommages sur le disque, ou un électrisation à l'utilisateur.

Disque SATA

Insérez le connecteur d'alimentation SATA fourni par l'adaptateur d'alimentation dans le port d'alimentation (SATA) qui est sur le panneau arrière du disque dur (SATA).

Disque dur IDE 40 broches

Insérez le connecteur d'alimentation LP4 fournie par l'adaptateur d'alimentation dans le port d'alimentation (LP4) qui est sur le panneau arrière du disque dur (IDE).



Branchez l'adaptateur de disque dur à l'ordinateur hôte

1. Insérez le connecteur USB dans un port USB disponible sur l'ordinateur hôte. Mettre sur la position ON le mini-interrupteur, qui est sur l'interrupteur d'alimentation adaptateur disque dur, afin de habiliter les disques sélectionnés.
2. Le système d'exploitation détectera l'adaptateur branché et préparera les disques pour l'utilisation. Si c'est un disque nouvelle / vide, il faudra peut-être le formaté avant de pouvoir être l'utilisé. S'il vous plaît, consultez la documentation du système d'exploitation pour plus de détails.

Retrait de disques connectés

ATTENTION ! Ne retirez pas un disque dur connecté lorsque le lecteur est en cours d'utilisation. Afin d'éviter de perte de données ou d'endommager le (s) lecteur (s), veuillez suivre les instructions ci-dessous.

Pour retrait un disque dur connecté, en toute sécurité, on a besoin que le lecteur ne soit pas en cour d'utilisation. Afin de s'assurer que c'est le cas, vous pouvez retirer le lecteur avec l'une des deux manières suivantes :

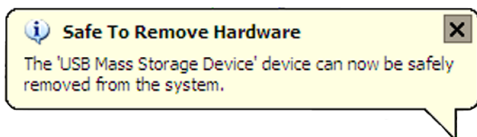
1. Cliquez sur l'icône Retirer le périphérique en toute sécurité, qui est dans la barre des tâches et sélectionnez Retirer en toute sécurité Périphérique USB de stockage de masse.



Safely remove USB Mass Storage Device

11:11 AM

2. Après cela, vous serez averti qu'il est sûr de retirer le périphérique USB de stockage de masse :



Si vous ne souhaitez pas utiliser l'Assistant Retrait en toute sécurité le matériel :

1. Éteignez l'ordinateur hôte. Une fois que l'ordinateur a été mis hors tension, il est sûr pour retrait le (s) lecteur (s) connecté (s) : Déplacez, à la position OFF, le mini-interrupteur sur l'adaptateur d'alimentation que correspond au lecteur que vous souhaitez retrait.

Installation du Logiciel

On n'a pas besoin d'aucune installation pour les systèmes d'exploitation pris en charge, car les pilotes sont déjà installés.

Spécifications

| | |
|---------------------------------------------|-------------------------------------------------------------------------------------------------------------------------------------------------------------------------------------------------------------|
| Interface de l'Hôte | USB 3.0 |
| Connecteurs Externes | 1 Alimentation SATA femelle à 15 broches 1 Alimentation (LP4) Femelle à 4 broches 1 IDE Femelle à 40 broches 1 IDE Femelle à 44 broches 1 SATA de données mâle à 7 broches 1 USB type A mâle |
| Témoins d'activité | 1 Lien USB 1 Détecté / Activé pour IDE 1 Détecté / Activé pour SATA |
| Taux Maximum de Transfert de Données | USB 3.0 : 5Gb/s |
| Adaptateur d'alimentation | 12VDC, 2000MA |

Support Technique

La durée de vie des supports techniques StarTech.com est une partie intégrante de notre engagement pour fournir des solutions de pointe. Si vous avez besoin d'aide avec votre produit, visitez www.startech.com/support et accédez à notre gamme complète d'outils en ligne, de documentation et de téléchargements.

Pour les derniers pilotes/logiciels, veuillez visiter www.startech.com/downloads

Informations sur la Garantie

Ce produit est couvert par une garantie de deux ans.

En outre, StarTech.com garantit ses produits contre les défauts de matériaux et de fabrication pour les périodes indiquées, suivant la date initiale d'achat. Pendant cette période, les produits peuvent être retournés pour réparation ou remplacement par des produits équivalents, à notre jugement. La garantie couvre les pièces et la main d'œuvre seulement. StarTech.com ne garantit pas ses produits contre tout défaut ou dommage résultant d'une mauvaise utilisation, abus, modification ou l'usure normale.

Limitation de Responsabilité

En aucun cas la responsabilité de StarTech.com Ltd et StarTech.com USA LLP (ou leurs dirigeants, administrateurs, employés ou mandataires) ne pourra être engagée pour des dommages (directs ou indirects, spéciaux, punitifs, consécutifs ou non), perte de profits, perte d'exploitation, ou toute perte pécuniaire, résultant de ou lié à l'utilisation du produit dépassant le prix réel payé pour le produit. Certains états ne permettent pas l'exclusion ou la limitation des dommages fortuits ou consécutifs. Si ces lois s'appliquent, les limitations ou exclusions contenues dans cette déclaration ne peuvent pas s'appliquer à vous.

Hard-to-find made easy. à StarTech.com, ce n'est pas un slogan. C'est une promesse.

StarTech.com est votre source unique pour chaque partie de connectivité dont vous avez besoin. De la dernière technologie pour les produits existants - et toutes les pièces qui relient l'ancien au nouveau - nous pouvons vous aider à trouver les pièces qui relient vos solutions.

Nous rendons facile le fait de localiser les pièces, et nous les livrons rapidement partout où elles doivent aller. Il suffit de parler à l'un de nos conseillers techniques ou de visiter notre site Web. Vous serez connecté en un rien de temps aux produits dont vous avez besoin.

Visitez www.startech.com pour des informations complètes sur tous les produits StarTech.com et d'accéder à des ressources exclusives et gain de temps des outils.

StarTech.com est un fabricant de pièces de connectivité et de technologie certifié ISO 9001. StarTech.com a été fondé en 1985 et exerce ses activités aux Etats-Unis, au Canada, au Royaume-Uni et à Taïwan, desservant un marché mondial.