

4x4 HDMIマトリックススイッチ (ピクチャアンドピクチャ) – 1080p

VS424HDPIP



*実際の製品は写真と異なる場合があります。

DE: Bedienungsanleitung - de.startech.com

FR: Guide de l'utilisateur - fr.startech.com

ES: Guía del usuario - es.startech.com

IT: Guida per l'uso - it.startech.com

NL: Gebruiksaanwijzing - nl.startech.com

PT: Guia do usuário - pt.startech.com

最新の情報は www.startech.com でご確認ください

FCC準拠ステートメント

本製品はFCC規則パート15のBクラスデジタルデバイスに対する制限を遵守しているかを確認する試験にて、その準拠が証明されています。これらの制限は、住居環境に設置された場合に有害な干渉から合理的に保護するために設計されています。本製品は無線周波数エネルギーを発生、使用、放出し、指示に従って取り付けられ、使用されなかった場合は、無線通信に有害な干渉を与える可能性があります。一方、特定の取り付け状況では、干渉が起きないという保証を致しかねます。本製品がラジオやテレビ電波の受信に有害な干渉を発生する場合（干渉の有無は、製品の電源を一度切り、改めて電源を入れることで確認できます）、次のいずれかまたは複数の方法を試すことにより、干渉を是正することをお勧めします：

- 受信アンテナの向きを変えるか、場所を変える。
- 製品と受信アンテナの距離を離す。
- 受信アンテナが接続されているコンセントとは異なる回路を使うコンセントに本製品を接続する。
- 販売店が実績のあるラジオ/テレビ技術者に問い合わせる。

本デバイスは、FCC規格Part 15に準拠しています。お使いの際には、次の注意事項をよくお読みください。(1) 本デバイスが有害な干渉を引き起こすことはありません。(2) 本デバイスは予想外の動作を引き起こす可能性のある干渉も含め、すべての干渉を受け入れなければなりません。

StarTech.comにより明示的に承認されていない変更もしくは改変を行った場合、本デバイスを操作するユーザー権限が無効になる恐れがあります。

カナダ産業省ステートメント

本クラスBデジタル装置はカナダのICES-003に準拠しています。

CAN ICES-3 (B)

商標、登録商標、その他法律で保護されている名称やシンボルの使用

本書は第三者企業の商標、登録商標、その他法律で保護されている名称やシンボルをウェブサイト上で使用する場合がありますが、これらは一切StarTech.comとは関係がありません。これらの使用は、お客様に製品内容を説明する目的でのみ行われており、StarTech.comによる当該製品やサービスの保証や、これら第三者企業による本書に記載される商品への保証を意味するものではありません。本書で直接的に肯定する表現があったとしても、StarTech.comは、本書で使用されるすべての商標、登録商標、サービスマーク、その他法律で保護される名称やシンボルは、それぞれの所有者に帰属することをここに認めます。

目次

| | |
|------------------------------|-----------|
| はじめに | 1 |
| パッケージの内容 | 1 |
| 動作環境 | 1 |
| 製品図 | 2 |
| フロントビュー | 2 |
| リアビュー | 2 |
| ハードウェアのインストール手順 | 3 |
| ハードウェアの操作方法 | 3 |
| マトリックス操作 | 3 |
| デュアルモード操作 | 3 |
| TV WALLモード操作 | 4 |
| オンスクリーン表示メニュー | 4 |
| ビデオチャンネルの変更 | 8 |
| IRリモートコントロールの操作方法 | 9 |
| RS232Cシリアル操作 | 11 |
| Webブラウザを使用したIP操作 | 14 |
| 技術サポート | 19 |
| 保証に関する情報 | 19 |

はじめに

パッケージの内容

- 1 x HDMIマトリックススイッチ (VS424HDMIPI)
- 1 x リモートコントロール
- 1 x 取付用金具
- 1 x ユニバーサル電源アダプタ (北米/UK/EU/オーストラリアで使用可能)
- 1 x クイックインストールガイド

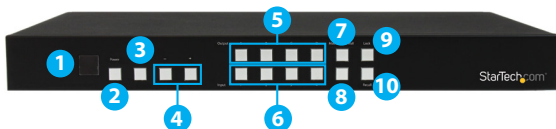
動作環境

- 最大4台のHDMI対応ビデオソースデバイス (コンピューター、Blu-rayプレイヤーなど)
- 最大4台のHDMI対応ディスプレイデバイス (テレビ、プロジェクタなど)
- 最大8本のオス/オスHDMIケーブル (ディスプレイおよびビデオソース用)

製品図

フロントビュー

1. IRセンサー
2. 電源ボタン/LED
3. メニューボタン/LED
4. メニュー操作ボタン/LED
5. 出力選択ボタン/LED
6. 入力選択ボタン/LED
7. モード選択ボタン/LED
8. 保存ボタン/LED
9. ロックボタン/LED
10. リコールボタン



リアビュー

1. HDMI入力ポート
2. HDMI出力ポート
3. LANポート
4. USBサービスポート
5. RS232Cシリアルポート
6. 電源アダプタポート



ハードウェアのインストール手順

1. 各HDMIビデオソースデバイス(コンピュータ、Blu-rayプレーヤー)から、マトリクススイッチの各HDMI入力ポートに最大4本のHDMIケーブル(別売)を接続します。
2. マトリクススイッチの各HDMI出力ポートからディスプレイデバイス(テレビ、プロジェクタ)のHDMI入力ポートに最大4本のHDMIケーブル(別売)を接続します。
3. 使用可能な電源コンセントからマトリクススイッチの電源アダプタポートに電源アダプタを接続します。
4. (オプション)RS232Cを使用してマトリクススイッチを制御する場合は、マトリクススイッチのRS232CシリアルポートからDB-9ピンシリアルケーブル(別売)をコンピュータシステムのRS232Cシリアルポートに接続します。
5. (オプション)ネットワーク経由でマトリクススイッチを制御する場合は、マトリクススイッチのLANポートからネットワークデバイス上の使用可能なLANポートにネットワークケーブル(別売)を接続します。

ハードウェアの操作方法

マトリクス操作

1. Mode(モード)LEDが点灯してマトリクスモードを示すまでMode(モード)ボタンを繰り返し押します。
2. 選択したい出力選択ボタン(マークされた出力ディスプレイに対応)を押します。
3. 選択した出力ディスプレイに出力する入力選択ボタン(番号の入力ディスプレイに対応)を押します。
4. 選択したビデオ入力が、選択したビデオ出力に表示されます。調整したいビデオ出力ごとに手順2~3を繰り返します。各出力設定は個別に行う必要があります。

デュアルモード操作

1. Mode(モード)LEDが消灯してマトリクスモードを示すまでMode(モード)ボタンを繰り返し押します。
2. 出力A/Bを押してから、対応する入力1/2を押します。

例:出力Aを押してから入力1を押すと、出力Aは入力1の画像を左側に表示します。次に出力Bを押してから入力2を押すと、出力Aは入力2の画像を右側に表示します。出力AとBの画像は両方とも同じです。

注意:デュアルAグループは出力AとB、デュアルBグループは出力CとDです。各グループは同じ画像を同時に出力します。

- オーディオソースを出力AまたはBの間で切り替えるには、ボタンAまたはボタンBを3秒間押します。
- オーディオソースを出力CまたはDに切り替えるには、ボタンCまたはボタンDを3秒間押します。

TV WALLモード操作

- Mode (モード) LEDが点灯してTV WALLモードを示すまでMode (モード) ボタンを繰り返し押します。
- すべてのディスプレイに出力する入力選択ボタン(番号の入力ディスプレイに対応)を押します。

注意:オーディオはビデオ出力Aに接続されたデバイスのみ出力されます

オンスクリーン表示メニュー

OSDメニューを使用すると、高度な機能にアクセスできます。下の表は各OSDメニューオプションの一覧です。説明フィールドは、各メニュー選択の機能の概要が記載されています。

| メインメニュー | サブメニュー | 調整値 | デフォルト | 説明 | |
|-----------------|-------------------|----------------------|---------|----|---|
| PICTURE (画像) | 2ページ ALL (すべて) | CONTRAST (コントラスト) | 0 ~ 100 | 50 | 目的の画質に合わせて指定した属性を調整することができます。 |
| | | BRIGHTNESS (輝度) | 0 ~ 100 | 50 | |
| | | SATURATION (彩度) | 0 ~ 100 | 50 | 注意: マトリックスモードでは、4枚の画像が同時に調整されます。 デュアル/TV WALLモードでは、各画像が個別に調整され、個々のメモリ特性に対応できます。 |
| | | HUE (色合い) | 0 ~ 100 | 50 | |



| | | | |
|---------------------------------|--|---------------------|--|
| | DUAL (デュアル) | DUAL AL | 希望のビデオ出力を選択してデュアルモードを選択できます。 |
| | | DUAL AR | |
| | | DUAL BL | |
| | | DUAL BR | |
| | TV WALL | OUT A (出力A) | 希望のビデオ出力でTV WALLモードを選択できます。 |
| | | OUT B (出力B) | |
| | | OUT C (出力C) | |
| | | OUT D (出力D) | |
| | D/T | RESET (リセット) | デフォルトの出力設定を復元します。 |
| | ALL (すべて) | RESET ALL (すべてリセット) | メインメニューに戻ります。 |
| EXIT (終了) | | | |
| OUTPUT RESOLUTION (出力解像度) | 480p, 576p, 720p50, 720p60, 1080i50, 1080i60, 1080p24, 1080p50, 1080p60, 1024x768, 1280x800, 1280x1024, 1366x768, 1440x900, 1600x900, 1600x1200, 1680x1050, 1920x1200 | 720p60 | 希望する出力解像度を選択できます。 注意: 1080i @ 50/60に対応しているのはマトリックスモードだけです。 |
| | EXIT (終了) | | メインメニューに戻ります。 |

| | | | | |
|-------------------------------|--|---|----------------------------|--|
| AUDIO EDID (オーディオ EDID) | LPCM 2CH, LPCM, 6CH, LPCM 8CH, BIT-STREAM, HD | | LPCM 2CH | <p>使用可能なオーディオ仕様をオーディオソースデバイスに定義できます。</p> <p>注意:どちらを選択するかによって、ソースデバイスによって配信されるオーディオが制限されます。</p> |
| | EXIT (終了) | | | メインメニューに戻ります。 |
| OSD SETTINGS (OSD設定) | POSITION (ポジション) | LEFT T (左T), RIGHT T (右T), LEFT B (左B), RIGHT B (右B) | LEFT T (左T) | <p>画面上の表示位置と操作に関連して、指定された属性を調整することができます。</p> <p>注意:TIMEOUT = OFFはMENU (メニュー)とINFO (情報)が画面に表示され続けることを意味します</p> |
| | H OFFSET (Hオフセット) | 0 ~ 20 | 10 | |
| | V OFFSET (Vオフセット) | 0 ~ 20 | 10 | |
| | TRANSPARENCY (透明度) | 0 ~ 9 | 4 | |
| | MENU TIMEOUT (メニュータイムアウト) | 5 ~ 50 OFF | 8 | |
| | INFO.TIMEOUT (タイムアウト情報) | 5 ~ 50 OFF | 8 | |
| | INFO.DISPLAY (ディスプレイ情報) | ON, OFF | ON | |
| | BRIEF INFO (短い情報) | ON, OFF | OFF | |
| EXIT (終了) | | | メインメニューに戻ります。 | |
| HDCP | INPUT (入力) | ACCEPT (受付), NOT ACCEPT (受付拒否) | ACCEPT (受付) | <p>HDCPサポートを有効または無効にすることができます。</p> |
| | OUTPUT (出力) | FOLLOW INPUT (入力に従う), ALWAYS ON (常にオン) | FOLLOW INPUT (入力に従う) | |
| | EXIT (終了) | | | |

| | | | | |
|-----------------------------------|--------------------------------|----------------------------------|-------------------|--|
| BEZEL CORRECTION (ベゼル補正) | CORRECTION (補正) | ON, OFF | OFF | スイッチがTV WALLモード になっている場合、モニタ のベゼルサイズに対する 画像補正を定義できます。 |
| | H CORRECTION (水平方向補正) | 0~ 出力解像度 による | 0 | |
| | V CORRECTION (垂直方向補正) | 0~ 出力解像度 による | 0 | |
| EXIT (終了) | | | | メインメニューに戻ります。 |
| RECALL / SAVE (リコール/ 保存) | RECALL (リコール) | CANCEL (キャンセル), FAV.1 ~ 4 | CANCEL (キャンセル) | OSDメニューから保存と リコール機能にアクセス できます。 |
| | SAVE (保存) | CANCEL (キャンセル), FAV.1 ~ 4 | CANCEL (キャンセル) | |
| EXIT (終了) | | | | メインメニューに戻ります。 |
| ETHERNET (イーサネット) | IP MODE (IPモード) | DHCP, STATIC (統計情報) | DHCP | リモート操作のためのネッ トワーク通信プロトコルを 定義できます。 |
| | STATIC SET (統計情報設定) | IP, MASK (マスク), GATE (ゲート) | IP | |
| | BYTE1 | | 192 | |
| | BYTE2 | | 168 | |
| | BYTE3 | | 5 | |
| | BYTE4 | | 155 | |
| | RE-LINK (再リンク) | | | |
| | TIMEOUT (Min.) (タイムアウト (分)) | 5~60, OFF | 10 | |
| EXIT (終了) | | | | メインメニューに戻り ます。 |
| OTHERS (その他) | IR ADDRESS (IRアドレス) | 0~3 | 0 | 複数のリモートコントロ ールで複数のスイッチを 使用する場合、最大3つの 異なるIRモードを指定で きます。 |
| EXIT (終了) | | | | メインメニューに戻ります。 |

| | | |
|-----------|---|-------------------|
| INFO (情報) | IN/OUT RESOLUTION (入力/出力解像度) | 指定した属性の仕様を表示できます。 |
| | SOURCE HDCP/AUDIO (ソースHDCP/オーディオ) | |
| | OUT MODE, FIRMWARE VER (出力モード、ファームウェアのバージョン) | |
| | EXIT (終了) | メインメニューに戻ります。 |
| | EXIT (終了) | OSDメニューを閉じます。 |

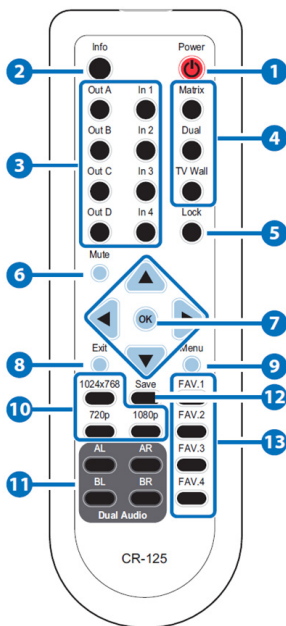
ビデオチャンネルの変更

プラス (+) または マイナス (-) ボタンを使用してメニューを移動し、オプションを選択します。

1. **Menu (メニュー)** ボタンを押します。
2. **Bezel Correction (ベゼル補正)** を選択し、**Menu (メニュー)** ボタンを押します。
3. **Correction (補正)** を選択し、**Menu (メニュー)** ボタンを押します。
4. **On (オン)** を選択し、**Menu (メニュー)** ボタンを押します。
5. **H Correction (水平方向補正)** を選択し、**Menu (メニュー)** ボタンを押します。
6. **プラス (+) または マイナス (-) ボタン** を押してベゼルに対し水平方向の調整を行います。そして **Menu (メニュー)** ボタンを押して変更を適用します。
7. **V CORRECTION (垂直方向補正)** を選択し、**Menu (メニュー)** ボタンを押します。
8. **プラス (+) または マイナス (-) ボタン** を押してベゼルに対し垂直方向の調整を行います。そして **Menu (メニュー)** ボタンを押して変更を適用します。

IRリモートコントロールの操作方法

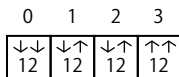
VS424HDPIPには簡単にリモート操作ができるIRリモートコントロールが付属しています。下図に示すリモートコントロールの各機能の詳細を確認してください。



1. **Power (電源)**: このボタンを押すとデバイスに電源が入ります。もう一度押すとスタンバイモードになります。
2. **Info (情報)**: このボタンを押すと、デバイスのファームウェアのバージョンが表示されます。
3. **Out A~D および In 1~4**: Out A~Dを押した後、In 1~4を押して、ディスプレイ入力を選択します。例: Out Aの次にIn 1を押すと、出力Aは入力1の画像を表示します。
4. **MATRIX/DUAL/WALL (マトリックス/デュアル/WALL)**: マトリックスモード、デュアルモード、TV Wallモードを切り替えるときに押します。
5. **Lock (ロック)**: 一度押すとキーパッドとリモートコントロールがロックされ、もう一度3秒間押すとロック機能が解除されます。
6. **Mute (ミュート)**: このボタンを押すとHDMI出力ポートからのオーディオが消音になります。
7. **▲/▼/←/→/OK**: これらのボタンを押してOSD選択をスクロールし、OKを押して設定を入力して確定します。
8. **Exit (終了)**: このボタンを押すと、OSDメニューまたはOSD設定を終了します。
9. **Menu (メニュー)**: このボタンを押すと、OSDメニューに入ります。
10. **1024x768/720p/1080p**: これらのホットキーを押すと、各解像度を切り替わります。
11. **AL/AR/BL/BR**: デュアルモードの時にこれらのホットキーを押すと、デュアルAグループとデュアルBグループのオーディオチャンネルが左または右に切り替わります。
12. **SAVE (保存)**: カスタマイズされた入力と出力に対応する設定を保存します。
 - i. Matrix/Dual/Wall (マトリックス/デュアル/Wall) ボタンを押してモードステータスを選択します。
 - ii. 各出力チャンネルA~Dを押してから、対応する入力チャンネル1~4を押します。
 - iii. SAVE (保存) を押すと、入力1~4のLEDが同時に点灯します。リモートコントロールのFAV.1~FAV.4を押してシステムメモリに保存します。
13. **FAV.1~FAV.4**: 希望するホットキー1~4を押して、カスタマイズされた画面保存設定を表示します。

IRリモートコントロールのディップスイッチ

同じ場所に複数のスイッチを使用している場合は、お互いの干渉を避けるために、異なるIRアドレス指定で最大3つのリモートコントロールを設定できます。リモートコントロールを調整するには、リモートコントロールの背面カバーを開き、OSDメニューのIRアドレス設定に合わせてディップスイッチのON/OFFを切り替えます。工場出荷時の初期設定は0です。



次に、OSDメニューを使用してスイッチ自体を調整し、リモートコントロールに設定した特定の番号にする必要があります。スイッチ自体のIRアドレス指定を調整するには、OSDメニュー以下の設定にアクセスしてください。

Others(その他) -> IR addressing (IRアドレス指定)

RS232Cシリアル操作

RS232Cピン割当

| VS424HDPIP | |
|------------|-----|
| ピン | 割当 |
| 1 | NC |
| 2 | TxD |
| 3 | RxD |
| 4 | NC |
| 5 | GND |
| 6 | NC |
| 7 | NC |
| 8 | NC |
| 9 | NC |

| シリアルコントローラ(PC) | |
|----------------|-----|
| ピン | 定義 |
| 1 | NC |
| 2 | TxD |
| 3 | RxD |
| 4 | NC |
| 5 | GND |
| 6 | NC |
| 7 | NC |
| 8 | NC |
| 9 | NC |

RS232Cプロトコル

ボーレート:115200bps

データビット:8ビット

パリティ:なし

フロー制御:なし

ストップビット:1

RS232C Telnetコマンド

注意:すべてのコマンドは、末尾にキャリッジリターン(0x0D)が入力されない限り実行されません。また、コマンドでは大文字と小文字が区別されます。

| コマンド | アクション | 返り値 |
|--------|---------------------------|--------|
| AUA001 | 左側にデュアルAオーディオチャンネル | AUA001 |
| AUA002 | 右側にデュアルAオーディオチャンネル | AUA002 |
| AUA999 | デュアルAオーディオチャンネルのステータスチェック | AUA??? |
| AUB001 | 左側にデュアルBオーディオチャンネル | AUB001 |
| AUB002 | 右側にデュアルBオーディオチャンネル | AUB002 |
| AUB999 | デュアルBオーディオチャンネルのステータスチェック | AUB??? |
| AUD000 | オーディオ出力オフ | AUD000 |
| AUD001 | オーディオ出力オン | AUD001 |
| AUD999 | オーディオ オン/オフ ステータスチェック | AUD??? |
| AUE000 | オーディオEDIDはLPCM 2CH | AUE000 |
| AUE001 | オーディオEDIDはLPCM 6CH | AUE001 |
| AUE002 | オーディオEDIDはLPCM 8CH | AUE002 |
| AUE003 | オーディオEDIDはBITSTREAM | AUE003 |
| AUE004 | オーディオEDIDはHD | AUE004 |
| AUE999 | オーディオEDIDの設定チェック | AUE??? |
| BEZ000 | ベゼル補正オフ | BEZ000 |
| BEZ001 | ベゼル補正オン | BEZ001 |
| BEZ999 | ベゼル補正のオン/オフステータスチェック | BEZ??? |
| BEH??? | 水平(H)ベゼル補正??? = 000~最大 | BEH??? |

| | | |
|--------|--|--------|
| BEH998 | 現在の水平 (H) ベゼル補正最大値 チェック | BEH??? |
| BEH999 | 現在の水平 (H) ベゼル補正設定値 チェック | BEH??? |
| BEV??? | 垂直 (V) ベゼル補正?? = 000~最大 | BEV??? |
| BEV998 | 現在の垂直 (V) ベゼル補正最大値 チェック | BEV??? |
| BEV999 | 現在の垂直 (V) ベゼル補正設定値 チェック | BEV??? |
| BRI??? | 輝度の設定 | 応答なし |
| | マトリックスモード用?? = 000~100 | |
| | デュアル/TV WALLモード用?? = (000~100) + 200 * (OUT No. - 1) | |
| | 例: OUT B 輝度の値を57 = (57) + 200 * (2-1) = 257に設定 | |
| BRI99? | 現在の輝度の値をチェック | BRI??? |
| | マトリックスモード用99 = 999 | |
| | デュアル/TV WALLモード用99 = 991~994 = OUT1~4 | |
| CAL??? | RECALL FAV. ?? = 001~004 = FAV.1~4 | CAL??? |

Webブラウザを使用したIP操作

使い始める前に:

- 電源ステータスをオンに設定し、ソースステータスをロック解除する必要があります
手順5のハードウェアのセットアップを完了させておいてください。
- OSDメニューを使用してVS424HDMIのIPアドレスを取得します。次のサブメニューにアクセスします。

ETHERNET -> IP

IPアドレスがIPの隣に表示されます。

注意:スイッチはDHCPをサポートしており、デフォルトで有効になっています。その結果、DHCPをサポートするネットワーク機器に接続すると、IPアドレスが自動的に変更されます。ネットワーク機器がDHCPをサポートしていない場合、デフォルトのIPアドレスは192.168.5.155になります

IP操作Web GUIへのアクセス

- ウェブブラウザを開きます。
- アドレスバーに、OSDメニューから取得したIPアドレスを入力し、Enterキーを押します。
- VS424HDMI Web GUIが表示されます。

Web GUIを使用してVS424HDMIを操作する

Web GUIを使用すると、VS424HDMIの基本機能と高度機能をリモート操作できます。以下のセクションでは、Web GUIの機能とナビゲーションについて概説します。

操作パネル

操作パネルからは、基本的なスイッチ操作にアクセスできるだけでなく、高度な機能も把握できます。操作ペインは、Web GUIの各ページの上部に常に表示されます。



Information-in (情報-入力) および **information-out (情報-出力)** セクションには、現在接続されているビデオソースおよびディスプレイデバイスの概要が示されます。

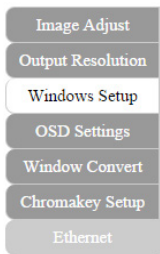
Status (ステータス) セクションからはデバイスの電源をオフにできます。

Source (ソース) セクションからは希望するモードを選択するだけでなく、各ディスプレイに表示されるビデオソースデバイスを定義することができます。

Save/Factory (保存/工場) セクションからは、カスタマイズされた入力と出力に対応する設定を保存してアクションを起こすことができます。

Advanced (詳細設定)メニュー

Advanced (詳細設定)メニューはGUIの左側にあり、操作の詳細セクション間をナビゲートすることができます。

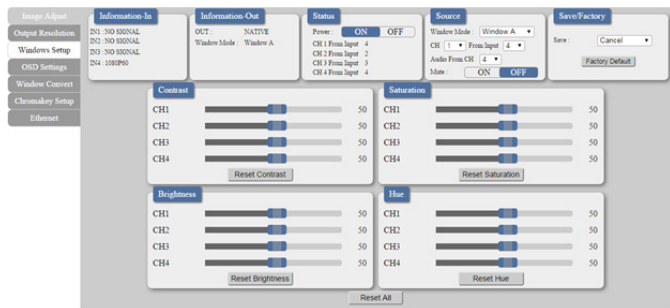


各タブのナビゲーション機能と利用可能な機能の概要を以下に示します。

Image Adjust (画像調整)

デフォルトでは、Web GUIを開いた時に一番最初に表示されるウィンドウは**Image Adjust** (画像調整)タブです。**Image Adjust** (画像調整)タブにアクセスしてウィンドウから移動したい場合は、サイドメニューの**Image Adjust** (画像調整)タブをクリックします。

Image Adjust (画像調整)タブを使用すると、アプリケーションの要件に基づいて最適な画像品質を示す特定の属性を定義できます。



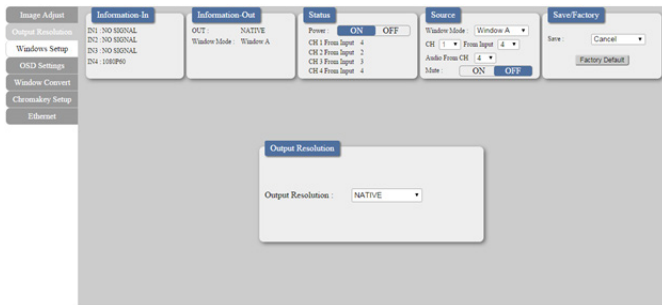
注意:マトリクスモードでは、4枚の画像すべてが同時に調整されます。

デュアル/TV WALLモードでは、各画像が個別に調整され、個々のメモリ特性に対応できます。

Output Resolution (出力解像度)

Output Resolution (出力解像度) タブにアクセスするには、サイドメニューの **Output Resolution (出力解像度)** をクリックします。

Output Resolution (出力解像度) タブでは、ドロップダウンメニューから希望する出力解像度を設定できます。



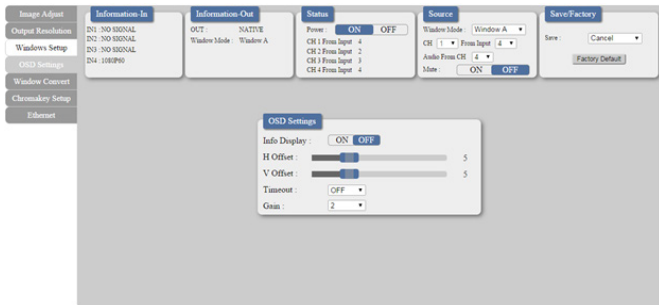
注意:

- 1080i @ 50/60に対応しているのはマトリックスモードだけです。
- NATIVE (ネイティブ) を選択すると、VS424HDIPIはEDIDを使用して最適な出力解像度を自動的に決定します。

OSD Settings (OSD設定)

OSD settings (OSD設定) タブにアクセスするには、サイドメニューの **OSD Settings (OSD設定)** をクリックします。

OSD settings (OSD設定) タブからは、画面上の表示位置と操作に関連して、指定された属性を調整することができます。

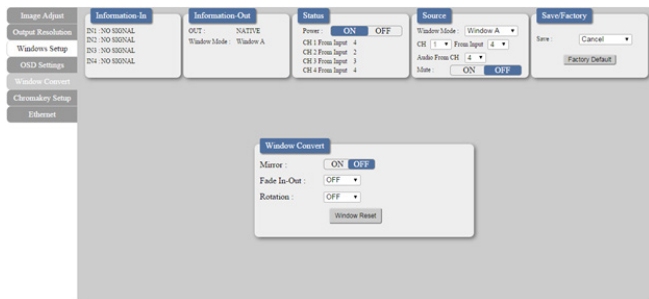


注意: TIMEOUT = OFFはMENU (メニュー)とINFO (情報)が画面に表示され続けることを意味します。

Window Convert (ウィンドウ変換)

Window Convert (ウィンドウ変換) タブにアクセスするには、サイドメニューの **Window Convert** (ウィンドウ変換) をクリックします。

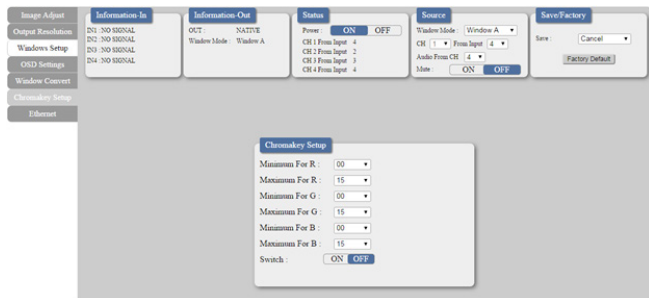
Window Convert (ウィンドウ変換) タブでは、ビデオソースを切り替える際にトランジションエフェクトを実装できます。



Chromakey Setup (クロマキー セットアップ)

Chromakey Setup (クロマキーセットアップ) タブにアクセスするには、サイドメニューの **Chromakey Setup** (クロマキーセットアップ) をクリックします。

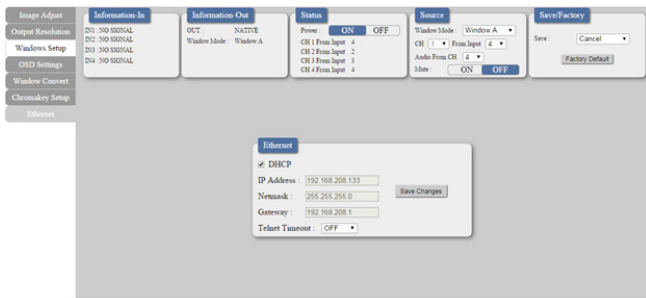
Chromakey Setup (クロマキーセットアップ) セクションでは、クロマキー特殊効果の特定の色を分離することができます。



Ethernet (イーサネット)

Ethernet (イーサネット) タブにアクセスするには、サイドメニューの**Ethernet** (イーサネット) をクリックします。

Ethernet (イーサネット) セクションからは、リモート操作のためのネットワーク通信プロトコルを定義できます。



技術サポート

StarTech.comの永久無料技術サポートは、当社が業界屈指のソリューションを提供するという企業理念において不可欠な部分を構成しています。お使いの製品についてヘルプが必要な場合は、www.startech.com/support までアクセスしてください。当社では、お客様をサポートするためにオンライン工具、マニュアル、ダウンロード可能資料をご用意しています。

ドライバやソフトウェアに関する最新情報は www.startech.com/downloads でご確認ください

保証に関する情報

本製品は2年間保証が付いています。

また、StarTech.comは、資材や製造工程での欠陥に起因する商品を、新品購入日から、記載されている期間保証します。この期間中、これら商品は修理のために返品されるか、当社の裁量にて相当品と交換いたします。保証で適用されるのは、部品代と人件費のみです。StarTech.comは商品の誤用、乱雑な取り扱い、改造、その他通常の摩耗や破損に起因する欠陥や損傷に対して保証いたしかねます。

責任制限

StarTech.com Ltd. やStarTech.com USA LLP (またはその役員、幹部、従業員、または代理人) は、商品の使用に起因または関連するいかなる損害 (直接的、間接的、特別、懲罰的、偶発的、派生的、その他を問わず)、利益損失、事業機会損失、金銭的損失に対し、当該商品に対して支払われた金額を超えた一切の責任を負いかねます。一部の州では、偶発的または派生的損害に対する免責または限定的保証を認めていません。これらの法律が適用される場合は、本書に記載される責任制限や免責規定が適用されない場合があります。

見つけにくい製品が簡単に見つかります。StarTech.comでは、これが企業理念です。それは、お客様へのお約束です。

StarTech.comは、お客様が必要とするあらゆる接続用パーツを取り揃えたワンストップショップです。最新技術からレガシー製品、そしてこれらの新旧デバイスを一緒に使うためのあらゆるパーツ。当社はお客様のソリューションを接続するパーツを見つけるお手伝いをしています。

当社はお客様が必要なパーツを見つけるのを助け、世界中どこでも素早く配送します。当社の技術アドバイザーまでご連絡いただくか、当社のウェブサイトまでアクセスしていただくだけで、お客様が必要としている製品をすぐに提示します。

StarTech.comが提供しているすべての製品に関する詳細な情報は www.startech.com までアクセスでご確認ください。ウェブサイトだけの便利な工具をお使いいただけます。

StarTech.comは接続や技術パーツのISO 9001認証メーカーです。StarTech.comは1985年に創立し、米国、カナダ、イギリス、台湾に拠点を構え、世界中の市場でサービスを提供しています。